

## บทที่ 2

---

ผลการตรวจการปฏิบัติตามมาตรการป้องกันและแก้ไข

ผลกระทบสิ่งแวดล้อมและมาตรการติดตามตรวจสอบ

ผลกระทบสิ่งแวดล้อม

## บทที่ 2

### ผลการตรวจการปฏิบัติตามมาตรการป้องกันและแก้ไขผลกระทบสิ่งแวดล้อม

ปัจจุบันโครงการโรงแรม เจ้าหลาว คาบาน่า รีสอร์ท ได้เปิดดำเนินการในส่วนของการขยายขนาดโครงการตามใบอนุญาตให้ประกอบกิจการธุรกิจโรงแรม ตามมาตรา 15 แห่งพระราชบัญญัติโรงแรม พ.ศ. 2547 ใบอนุญาตเลขที่ 51/2565 จำนวนห้องพักจาก 76 ห้อง เป็น 80 ห้อง ตามคำขอ (ร.ร. 1/3) เลขที่รับ 5/2567 ลงวันที่ 18 กันยายน 2567 (แสดงในภาคผนวก ข.) มีรายละเอียดผลการตรวจการปฏิบัติตามมาตรการป้องกันและแก้ไขผลกระทบสิ่งแวดล้อม ดังต่อไปนี้

#### 2.1 ขอบเขตการตรวจสอบผลการปฏิบัติตามมาตรการป้องกันและแก้ไขผลกระทบสิ่งแวดล้อม

การติดตามตรวจสอบการปฏิบัติตามมาตรการป้องกันและแก้ไขผลกระทบสิ่งแวดล้อม (ระยะเปิดดำเนินการ) ฉบับประจำเดือนกรกฎาคม-ธันวาคม 2567 ซึ่งเป็นการจัดทำรายงานฯ โดยบริษัท เนเชอรัล โอเปอเรชั่น จำกัด ได้ดำเนินการตรวจสอบการปฏิบัติตามเงื่อนไขของมาตรการฯ ที่ได้กำหนดไว้ในหนังสือสำนักงานนโยบายและแผนทรัพยากรธรรมชาติและสิ่งแวดล้อม ที่ ทส 1009.5/20643 เรื่อง รายงานการประเมินผลกระทบสิ่งแวดล้อมโครงการ เจ้าหลาว คาบาน่า รีสอร์ท ลงวันที่ 20 ตุลาคม 2566 (แสดงไว้ในภาคผนวก ก.)

โดยได้กำหนดขอบเขตการตรวจวัดไว้ 3 ประเภท คือ

- ปฏิบัติตามมาตรการฯ
- ไม่ปฏิบัติตามมาตรการฯ
- ไม่มีข้อมูลการปฏิบัติตามมาตรการฯ

#### 2.2 ผลการตรวจสอบการปฏิบัติตามมาตรการป้องกันและแก้ไขผลกระทบสิ่งแวดล้อม

จากการตรวจสอบการปฏิบัติตามเงื่อนไขของมาตรการป้องกันและแก้ไขผลกระทบสิ่งแวดล้อม โดยบริษัท เนเชอรัล โอเปอเรชั่น จำกัด ได้เริ่มติดตามตรวจสอบในรอบนี้เมื่อเดือนกรกฎาคม-ธันวาคม 2567 มีรายละเอียดผลการติดตามตรวจสอบการปฏิบัติตามมาตรการป้องกันและแก้ไขผลกระทบ (ระยะเปิดดำเนินการ) แสดงในตารางที่ 2.2-1

ตารางที่ 2.2-1 ผลการตรวจสอบการปฏิบัติตามมาตรการป้องกันและแก้ไขผลกระทบสิ่งแวดล้อม (ระยะเปิดดำเนินการ) โครงการ เจ้าหลาว คาบาน่า รีสอร์ท

มาตรการป้องกันและแก้ไขผลกระทบสิ่งแวดล้อม	การตรวจสอบ			สิ่งอ้างอิง	รายละเอียดการปฏิบัติตามมาตรการ	ปัญหา อุปสรรค และการแก้ไข
	ปฏิบัติ	ไม่ปฏิบัติ	ไม่มีข้อมูล			
<b>1. ทรัพยากรสิ่งแวดล้อมทางกายภาพ</b> <b>1.1 ภูมิประเทศและภูมิฐาน</b> 1. จัดให้มีเจ้าหน้าที่ดูแลรักษาความเป็นระเบียบเรียบร้อยภายในบริเวณโครงการให้อยู่ในสภาพดีอยู่เสมอ	✓			รูปที่ 2-1 และรูปที่ 2-1 (9)	- โครงการได้มีการดูแลรักษาความเป็นระเบียบเรียบร้อยและให้อยู่ในสภาพดีอยู่เสมอ	
2. จัดภูมิสถาปัตย์ตามทีออกแบบไว้และดูแลต้นไม้ ไม้พุ่มต่าง ๆ และสนามหญ้า ให้มีสภาพแวดล้อมที่ดีอยู่เสมอ	✓			รูปที่ 2-1 (9)	- โครงการจัดภูมิสถาปัตย์และจัดให้มีคนสวนคอยดูแล เพื่อให้ต้นไม้มีความเจริญเติบโตสวยงามอยู่เสมอ	
3. จัดให้มีรั้วถาวรรอบพื้นที่โครงการและดูแลให้อยู่ในสภาพดีอยู่เสมอ	✓			รูปที่ 2-1 (2)	- โครงการได้มีการดูแลรักษาดูแลรั้วถาวรรอบพื้นที่โครงการให้อยู่ในสภาพดีอยู่เสมอ	
<b>1.2 ดินและการชะล้างพังทลายของดิน</b> 1. จัดให้มีพื้นที่สีเขียวภายในโครงการอย่างเพียงพอปลูกไม้ยืนต้น ไม้พุ่มและไม้คลุมดินชนิดต่าง ๆ ให้มากที่สุดตามที่ออกแบบไว้	✓			รูปที่ 2-1 (9)	- โครงการได้มีการปลูกต้นไม้ยืนต้น ไม้พุ่ม รวมถึงไม้คลุมดิน กระจายอยู่ทั่วบริเวณโครงการทำให้เกิดความร่มรื่น ทั้งนี้ได้มีการดูแลให้อยู่ในสภาพดีและสวยงามอยู่เสมอ	
2. จัดให้มีเจ้าหน้าที่คอยดูแลบำรุงดินบริเวณพื้นที่สีเขียวให้มีความอุดมสมบูรณ์เหมาะแก่การเจริญเติบโตของต้นไม้ตลอดเวลา	✓			-	- โครงการได้มีการจัดให้คนสวนคอยดูแลบำรุงดินบริเวณพื้นที่สีเขียวให้สภาพที่ดีอยู่เสมอ เพื่อให้มีความอุดมสมบูรณ์เหมาะแก่การเจริญเติบโตของต้นไม้ตลอดเวลา	

ตารางที่ 2.2-1 (ต่อ) ผลการตรวจสอบการปฏิบัติตามมาตรการป้องกันและแก้ไขผลกระทบสิ่งแวดล้อม (ระยะเปิดดำเนินการ) โครงการ เจ้าหลาว คาบาน่า รีสอร์ท

มาตรการป้องกันและแก้ไขผลกระทบสิ่งแวดล้อม	การตรวจสอบ			สิ่งอ้างอิง	รายละเอียดการปฏิบัติตามมาตรการ	ปัญหา อุปสรรค และการแก้ไข
	ปฏิบัติ	ไม่ปฏิบัติ	ไม่มีข้อมูล			
<b>1.3 คุณภาพอากาศ</b> 1. จำกัดความเร็วของรถยนต์ภายในโครงการให้ใช้ความเร็วไม่เกิน 25 กิโลเมตร/ชั่วโมง เพื่อลดระดับเสียงดังและมลพิษทางอากาศจากรถในโครงการ โดยติดไว้บริเวณด้านหน้าทางเข้า-ออกโครงการ	√			-	- โครงการจัดให้มีเจ้าหน้าที่รักษาความปลอดภัยและอำนวยความสะดวกด้านจราจรคอยควบคุมดูแลความเร็วของรถยนต์ที่วิ่งภายในโครงการเพื่อจำกัดของรถยนต์ไม่ให้เกิน 25 กิโลเมตร/ชั่วโมง เพื่อลดระดับเสียงดังและมลพิษทางอากาศ	
2. ดูแลสภาพถนนและลานจอดรถภายในพื้นที่โครงการให้สะอาดอยู่เสมอ เพื่อป้องกันการฟุ้งกระจายของฝุ่นอันเนื่องมาจากการใช้ถนน	√			-	- โครงการดำเนินการตรวจสอบสภาพถนนและลานจอดรถอย่างสม่ำเสมอให้อยู่ในสภาพดีไม่ชำรุด รวมทั้งให้มีความสะอาดอยู่เสมอ	
3. ติดป้ายห้ามติดเครื่องยนต์ทิ้งไว้บริเวณลานจอดรถยนต์และให้ดับเครื่องยนต์เมื่อจอดรถแล้ว โดยติดไว้บริเวณเสาอาคารใกล้ที่จอดรถยนต์เพื่อลดผลกระทบจากควัน และความร้อนที่เกิดจากรถยนต์		×				- โครงการมีเจ้าหน้าที่รักษาความปลอดภัยและอำนวยความสะดวกด้านจราจร รวมทั้งให้มีเจ้าหน้าที่คอยดูแลให้ดับรถทันทีเมื่อมีการจอดแทนการจัดให้มีป้ายห้ามติดเครื่องยนต์ทิ้งไว้
4. จัดระบบการจราจรในโครงการให้เหมาะสมกับสภาพการจราจรภายนอก และให้มีเจ้าหน้าที่อำนวยความสะดวก	√			รูปที่ 2-1	- โครงการจัดให้มีเจ้าหน้าที่รักษาความปลอดภัยบริเวณทางเข้า-ออก เพื่อปฏิบัติ	

ตารางที่ 2.2-1 (ต่อ) ผลการตรวจสอบการปฏิบัติตามมาตรการป้องกันและแก้ไขผลกระทบสิ่งแวดล้อม (ระยะเปิดดำเนินการ) โครงการ เจ้าหลาว คานาน่า รีสอร์ท

มาตรการป้องกันและแก้ไขผลกระทบสิ่งแวดล้อม	การตรวจสอบ			สิ่งอ้างอิง	รายละเอียดการปฏิบัติตามมาตรการ	ปัญหา อุปสรรค และการแก้ไข
	ปฏิบัติ	ไม่ปฏิบัติ	ไม่มีข้อมูล			
สะดวกบริเวณทางเข้า-ออก โดยเฉพาะชั่วโมงเร่งด่วน เพื่อลดการระบายมลสารทางอากาศจากการจราจร					หน้าที่อำนวยความสะดวก ให้กับลูกค้าที่เข้ารับบริการ	
5. ติดตั้งระบบระบายอากาศภายในอาคารและช่องเปิดระบายอากาศให้เป็นไปตามที่ออกแบบไว้และเป็นไปตามที่กฎหมายกำหนด	√			รูปที่ 2-1 (2)	- โครงการมีระบบระบายอากาศภายในอาคารและช่องเปิดระบายอากาศเป็นไปตามที่กฎหมายกำหนด	
6. จัดให้มีการดูแลและบำรุงรักษาระบบปรับอากาศให้อยู่ในสภาพที่ดีและสะอาดพร้อมใช้งานตลอดเวลา	√			-	- โครงการมีการดูแลและบำรุงรักษาระบบปรับอากาศให้ใช้งานได้ดียิ่งอยู่เสมอ	
7. จัดให้มีพื้นที่สีเขียวและปลูกต้นไม้โดยรอบพื้นที่โครงการ โดยเฉพาะต้นไม้ทรงสูงและใบหนา เพื่อดูดซับก๊าซคาร์บอนไดออกไซด์ เสียง ฝุ่นละออง และความร้อนที่เกิดจากรถยนต์ เพื่อลดผลกระทบต่อชุมชนโดยรอบ	√			รูปที่ 2-1 (9)	- โครงการได้มีการปลูกไม้ยืนต้นในโครงการเพื่อให้สามารถดูดซับก๊าซคาร์บอนไดออกไซด์ เสียง ฝุ่นละออง และความร้อนที่เกิดจากรถยนต์ เพื่อลดผลกระทบต่อชุมชนโดยรอบได้	
<b>1.4 เสี่ยง</b> 1. กำหนดความเร็วของรถที่วิ่งภายในโครงการ เพื่อลดระดับความดังของเสียงจากรถยนต์ โดยติดป้าย “ใช้ความเร็วไม่เกิน 25 กิโลเมตร/ชั่วโมง” ไว้บริเวณด้านหน้าทางเข้า-ออกโครงการ		×				- โครงการจัดให้มีเจ้าหน้าที่รักษาความปลอดภัยและอำนวยความสะดวกด้านจราจรคอยควบคุมดูแลความเร็วของรถยนต์ที่วิ่งภายในโครงการเพื่อจำกัดของรถยนต์ไม่ให้เกิน 25 กิโลเมตร/ชั่วโมง เพื่อลดระดับเสียงดังและมลพิษทางอากาศ

ตารางที่ 2.2-1 (ต่อ) ผลการตรวจสอบการปฏิบัติตามมาตรการป้องกันและแก้ไขผลกระทบสิ่งแวดล้อม (ระยะเปิดดำเนินการ) โครงการ เจ้าหลาว คานาน่า รีสอร์ท

มาตรการป้องกันและแก้ไขผลกระทบสิ่งแวดล้อม	การตรวจสอบ			สิ่งอ้างอิง	รายละเอียดการปฏิบัติตามมาตรการ	ปัญหา อุปสรรค และการแก้ไข
	ปฏิบัติ	ไม่ปฏิบัติ	ไม่มีข้อมูล			
2. ติดตั้งป้ายจำกัดการใช้เสียงดังในพื้นที่โครงการ เพื่อมิให้รบกวนผู้ใช้บริการในโครงการรวมถึงพื้นที่ใกล้เคียง		×				- โครงการขอความร่วมมือไม่ให้มีการทำกิจกรรมสังสรรค์ที่มีการรวมกลุ่มการรับประทานอาหารหรือการดื่มในห้องพักช่วงเวลากลางคืน
3. ห้ามดำเนินกิจกรรมใด ๆ ที่มีเสียงดังในช่วงเวลาพักผ่อนของชุมชนในช่วงเวลากลางคืน	√				- โครงการได้มีการขอความร่วมมือผู้ใช้บริการไม่ให้ส่งเสียงดังช่วงเวลากลางคืน เพื่อเป็นการไม่รบกวนของพื้นที่ติด และชุมชนใกล้เคียง	
4. ติดป้ายห้ามติดเครื่องยนต์ทิ้งไว้บริเวณลานจอดรถยนต์และให้ดับเครื่องยนต์เมื่อจอดเสร็จแล้ว โดยติดไว้บริเวณที่จอดรถยนต์ เพื่อลดผลกระทบจากควั่น เสียง และความร้อนที่เกิดจากรถยนต์		×				- โครงการยังไม่ได้ทำการติดตั้งป้ายห้ามติดเครื่องยนต์ทิ้งไว้บริเวณลานจอดรถยนต์ แต่ได้จัดให้มีเจ้าหน้าที่คอยดูแลให้ดับทันทีเมื่อมีการจอดรถ
<b>1.5 ความสั่นสะเทือน</b>						
1. กำหนดความเร็วของรถที่วิ่งภายในโครงการ “ใช้ความเร็วไม่เกิน 25 กิโลเมตร/ชั่วโมง” ไว้บริเวณด้านหน้าทางเข้า-ออกโครงการ	√			-	- โครงการจัดให้มีเจ้าหน้าที่คอยควบคุมดูแลความเร็วของรถยนต์ที่วิ่งภายในโครงการเพื่อลดแรงสั่นสะเทือนจากรถยนต์	
2. ห้ามดำเนินการใด ๆ ที่ก่อให้เกิดแรงสั่นสะเทือนจนเกิดผลกระทบต่อพื้นที่ข้างเคียง	√			-	- เนื่องจากโครงการเปิดดำเนินการในรูปแบบโรงแรม จึงไม่มีกิจกรรมที่ส่งผลให้เกิดแรงสั่นสะเทือนเกิดขึ้น	
<b>1.6 ธรณีวิทยาและการเกิดแผ่นดินไหว</b>						
- จัดให้มีข้อควรปฏิบัติตนเมื่อเกิดเหตุแผ่นดินไหว โดยนำไปติดประกาศให้ทุกคนในโครงการได้รับทราบ	√			-	- โครงการมีการประชาสัมพันธ์ข้อควรปฏิบัติตนเมื่อเกิดเหตุแผ่นดินไหว	

ตารางที่ 2.2-1 (ต่อ) ผลการตรวจสอบการปฏิบัติตามมาตรการป้องกันและแก้ไขผลกระทบสิ่งแวดล้อม (ระยะเปิดดำเนินการ) โครงการ เจ้าหลาว คานาน่า รีสอร์ท

มาตรการป้องกันและแก้ไขผลกระทบสิ่งแวดล้อม	การตรวจสอบ			สิ่งอ้างอิง	รายละเอียดการปฏิบัติตามมาตรการ	ปัญหา อุปสรรค และการแก้ไข
	ปฏิบัติ	ไม่ปฏิบัติ	ไม่มีข้อมูล			
วิธีปฏิบัติตนได้อย่างถูกต้อง หากมีกรณีแผ่นดินไหวเกิดขึ้น						
<b>1.7 แหล่งน้ำผิวดิน</b> 1. จัดให้มีระบบบำบัดน้ำเสียชนิดเติมอากาศที่มีขนาดรองรับน้ำเสียที่เกิดขึ้นอย่างเพียงพอตามที่ออกแบบไว้เพื่อบำบัดน้ำเสียให้ได้ตามเกณฑ์มาตรฐานคุณภาพน้ำทิ้งจากอาคารประเภท ข. ก่อนระบายออกสู่ท่อระบายน้ำสาธารณะ	√			รูปที่ 2-1 (1)	- โครงการติดตั้งระบบบำบัดน้ำเสีย เป็นระบบเติมอากาศแบบตะกอนเร่ง (Activated Sludge) เพื่อให้ได้คุณภาพน้ำทิ้งหลังบำบัดแล้วเป็นไปตามเกณฑ์มาตรฐานคุณภาพน้ำทิ้งจากอาคารประเภท ข. ก่อนระบายออกสู่ท่อระบายน้ำสาธารณะ	
2. ตรวจสอบระบบท่อรวบรวมน้ำเสียและระบบบำบัดน้ำเสียให้มีสภาพใช้งานได้ตัวอย่างสม่ำเสมอ	√			-	- โครงการจัดให้มีเจ้าหน้าที่ติดตามตรวจสอบระบบท่อรวบรวมน้ำเสีย และระบบบำบัดน้ำเสีย ให้อยู่ในสภาพใช้งานได้ตัวอย่างสม่ำเสมอ	
3. จัดให้มีการตรวจวัดคุณภาพน้ำจากระบบบำบัดน้ำเสียรวม ทั้งจุดก่อนเข้าระบบบำบัดฯ จุดหลังผ่านการบำบัดแล้วจากระบบบำบัดฯ และจุดตรวจคุณภาพน้ำทิ้งรวมก่อนระบายออกจากโครงการ โดยดำเนินการทุก 1 เดือน ตลอดระยะเวลาเปิดดำเนินการ	√			ผลการตรวจวัดคุณภาพน้ำเสียและคุณภาพน้ำทิ้งแสดงในภาคผนวก ค	- โครงการได้มีการตรวจวัดคุณภาพน้ำเสีย และคุณภาพน้ำทิ้ง โดยทำการตรวจวัดทุก 1 เดือน ทั้งหมด 3 จุด คือ 1. จุดก่อนเข้าระบบบำบัด (บ่อปรับสภาพน้ำเสีย) 2. จุดหลังผ่านการบำบัดแล้วจากระบบบำบัด (บ่อพักน้ำทิ้งของระบบบำบัดน้ำเสีย) 3. บริเวณบ่อกักน้ำทิ้งสุดท้าย	

ตารางที่ 2.2-1 (ต่อ) ผลการตรวจสอบการปฏิบัติตามมาตรการป้องกันและแก้ไขผลกระทบสิ่งแวดล้อม (ระยะเปิดดำเนินการ) โครงการ เจ้าหลาว คานาน่า รีสอร์ท

มาตรการป้องกันและแก้ไขผลกระทบสิ่งแวดล้อม	การตรวจสอบ			สิ่งอ้างอิง	รายละเอียดการปฏิบัติตามมาตรการ	ปัญหา อุปสรรค และการแก้ไข
	ปฏิบัติ	ไม่ปฏิบัติ	ไม่มีข้อมูล			
<b>1.8 แหล่งน้ำใต้ดิน</b> 1. จัดให้มีระบบบำบัดน้ำเสียชนิดเติมอากาศที่มีขนาดรองรับน้ำเสียที่เกิดขึ้นอย่างเพียงพอตามที่ออกแบบไว้เพื่อบำบัดน้ำเสียให้ได้ตามเกณฑ์มาตรฐานคุณภาพน้ำทิ้งจากอาคารประเภท ข. ก่อนระบายออกสู่ท่อระบายน้ำสาธารณะ	√			รูปที่ 2-1 (1)	- โครงการติดตั้งระบบบำบัดน้ำเสีย เป็นระบบเติมอากาศแบบตะกอนเร่ง (Activated Sludge) ซึ่งหลังบำบัดน้ำเสียที่ได้เป็นไปตามเกณฑ์มาตรฐานคุณภาพน้ำทิ้งจากอาคารประเภท ข. ก่อนระบายออกสู่ท่อระบายน้ำสาธารณะ	
2. ตรวจสอบระบบท่อรวบรวมน้ำเสียและระบบบำบัดน้ำเสีย ให้มีสภาพใช้งานได้ดียังสม่ำเสมอ	√			-	- โครงการกำหนดให้มีเจ้าหน้าที่คอยตรวจสอบระบบท่อรวบรวมน้ำเสียและระบบบำบัดน้ำเสียเป็นประจำให้อยู่ในสภาพใช้งานได้ดียังเสมอ เพื่อให้มีประสิทธิภาพในการบำบัดน้ำเสีย	
3. จัดให้มีการตรวจวัดคุณภาพน้ำจากระบบบำบัดน้ำเสียรวม ทั้งจุดก่อนเข้าระบบบำบัดฯ จุดหลังผ่านการบำบัดแล้วจากระบบบำบัดฯ และจุดตรวจคุณภาพน้ำทิ้งรวมก่อนระบายออกจากโครงการ โดยดำเนินการทุก 1 เดือน ตลอดระยะเวลาเปิดดำเนินการ	√			ผลการตรวจวัดคุณภาพน้ำเสียและคุณภาพน้ำทิ้งแสดงในภาคผนวก ค	- โครงการได้มีการตรวจวัดคุณภาพน้ำเสีย และคุณภาพน้ำทิ้ง โดยทำการตรวจวัดทุก 1 เดือน ทั้งหมด 3 จุด คือ 1. จุดก่อนเข้าระบบบำบัด (บ่อปรับสภาพน้ำเสีย) 2. จุดหลังผ่านการบำบัดแล้วจากระบบบำบัด (บ่อพักน้ำทิ้งของระบบบำบัดน้ำเสีย) 3. บริเวณบ่อกักน้ำทิ้งสุดท้าย	



ตารางที่ 2.2-1 (ต่อ) ผลการตรวจสอบการปฏิบัติตามมาตรการป้องกันและแก้ไขผลกระทบสิ่งแวดล้อม (ระยะเปิดดำเนินการ) โครงการ เจ้าหลาว คานาน่า รีสอร์ท

มาตรการป้องกันและแก้ไขผลกระทบสิ่งแวดล้อม	การตรวจสอบ			สิ่งอ้างอิง	รายละเอียดการปฏิบัติตามมาตรการ	ปัญหา อุปสรรค และการแก้ไข
	ปฏิบัติ	ไม่ปฏิบัติ	ไม่มีข้อมูล			
<b>2. ทรัพยากรสิ่งแวดล้อมทางชีวภาพ</b> <b>2.1 ทรัพยากรชีวภาพบนบก</b> - ดำเนินการตามมาตรการป้องกันและแก้ไขผลกระทบ ต่อทรัพยากรสิ่งแวดล้อมด้านต่าง ๆ ของโครงการที่ กำหนดไว้อย่างเคร่งครัด	√			-	- โครงการมีการบริหารจัดการด้าน สิ่งแวดล้อมภายในโครงการ โดยยึดถือ ตามมาตรการป้องกันและแก้ไขผลกระทบ ต่อทรัพยากรด้านกายภาพอย่างเคร่งครัด	
<b>2.2 ทรัพยากรชีวภาพในน้ำ</b> - ดำเนินการตามมาตรการป้องกันและแก้ไขผลกระทบ ต่อทรัพยากรสิ่งแวดล้อมด้านต่าง ๆ ของโครงการ ที่กำหนดไว้อย่างเคร่งครัด	√			-	- โครงการมีการบริหารจัดการด้าน สิ่งแวดล้อมภายในโครงการ โดยยึดถือ ตามมาตรการป้องกันและแก้ไขผลกระทบ ต่อทรัพยากรด้านกายภาพอย่างเคร่งครัด	
<b>3. คุณค่าการใช้ประโยชน์ของมนุษย์</b> <b>3.1 การใช้น้ำ</b> 1. จัดให้มีถังเก็บน้ำสำรองใช้ภายในโครงการได้อย่างเพียงพอ ดังนี้ - ถังเก็บน้ำใช้ใต้ดิน ปริมาตร 145.20 ลูกบาศก์เมตร - ถังเก็บน้ำใช้บนดาดฟ้า ปริมาตร 12.80 ลูกบาศก์เมตร	√				- โครงการได้จัดให้มีถังเก็บน้ำชั้นใต้ดิน (อาคารสำนักงาน 1) มีปริมาตรกักเก็บน้ำ 145.20 ลูกบาศก์เมตร และถังเก็บน้ำชั้น ดาดฟ้า (อาคาร C) จำนวน 8 ถัง มีปริมาตร กักเก็บน้ำถึงละ 1.60 ลูกบาศก์เมตร รวม 12.80 ลูกบาศก์เมตร	

ตารางที่ 2.2-1 (ต่อ) ผลการตรวจสอบการปฏิบัติตามมาตรการป้องกันและแก้ไขผลกระทบสิ่งแวดล้อม (ระยะเปิดดำเนินการ) โครงการ เจ้าหลาว คาบาน่า รีสอร์ท

มาตรการป้องกันและแก้ไขผลกระทบสิ่งแวดล้อม	การตรวจสอบ			สิ่งอ้างอิง	รายละเอียดการปฏิบัติตามมาตรการ	ปัญหา อุปสรรค และการแก้ไข
	ปฏิบัติ	ไม่ปฏิบัติ	ไม่มีข้อมูล			
2. ประชาสัมพันธ์และรณรงค์ให้มีการใช้น้ำอย่างประหยัด เช่น การจัดบอร์ดประชาสัมพันธ์ ติดป้าย/คำขวัญไว้ในโถง ห้องน้ำ เป็นต้น	√			-	- โครงการได้มีการประชาสัมพันธ์และรณรงค์ให้ผู้ใช้บริการและพนักงานมีการใช้น้ำอย่างประหยัด	
3. ใช้สุขภัณฑ์และอุปกรณ์แบบประหยัดน้ำ	√			-	- โครงการได้เลือกใช้สุขภัณฑ์และอุปกรณ์แบบประหยัดน้ำ	
4. ตรวจสอบดูแลระบบจ่ายน้ำและระบบเส้นท่อประปาให้อยู่ในสภาพดีอยู่เสมอ รวมทั้งบริเวณรอยต่อและปั้มน้ำ เพื่อลดการสูญเสียโดยเปล่าประโยชน์	√			-	- จัดให้มีเจ้าหน้าที่โครงการหมั่นตรวจสอบจุดรั่วซึมของระบบท่อน้ำประปา อย่างสม่ำเสมอ	
5. จัดให้มีเจ้าหน้าที่ตรวจสอบดูแลรักษาระบบจ่ายน้ำ ระบบเส้นท่อประปา ก๊อกน้ำ และสุขภัณฑ์ต่าง ๆ ของโครงการให้อยู่ในสภาพดีอยู่เสมอ หากพบว่าชำรุดเสียหายให้ซ่อมแซมทันที	√			-	- โครงการมีเจ้าหน้าที่ฝ่ายช่างทำหน้าที่คอยตรวจสอบ ดูแลรักษาระบบจ่ายน้ำและระบบเส้นท่อประปา ก๊อกน้ำ รวมทั้งสุขภัณฑ์ต่าง ๆ ภายในโครงการ ซึ่งทำการตรวจสอบเป็นประจำอยู่เสมอ ทั้งนี้ หากตรวจพบจุดชำรุดเสียหาย จะทำการซ่อมแซมทันที	
6. ใช้น้ำจากถังเก็บน้ำสำรองภายในอาคารเท่านั้น โดยหลีกเลี่ยงการดึงน้ำจากท่อของการประปาฯ โดยตรง	√			-	- ระบบน้ำใช้ของโครงการเป็นการใช้น้ำจากถังเก็บน้ำสำรองภายในอาคารโดยตรง จึงไม่มีการดึงน้ำใช้มาจากท่อของการประปาฯ	
7. จัดให้มีการดูแลและบำรุงรักษาถังเก็บน้ำสำรองใช้เพื่อสุขภาพอนามัยที่ดีของคนภายในโครงการ ดังนี้						

ตารางที่ 2.2-1 (ต่อ) ผลการตรวจสอบการปฏิบัติตามมาตรการป้องกันและแก้ไขผลกระทบสิ่งแวดล้อม (ระยะเปิดดำเนินการ) โครงการ เจ้าหลาว คานาน่า รีสอร์ท

มาตรการป้องกันและแก้ไขผลกระทบสิ่งแวดล้อม	การตรวจสอบ			สิ่งอ้างอิง	รายละเอียดการปฏิบัติตามมาตรการ	ปัญหา อุปสรรค และการแก้ไข
	ปฏิบัติ	ไม่ปฏิบัติ	ไม่มีข้อมูล			
<p>7.1 มาตรการล้างทำความสะอาดถังเก็บน้ำสำรองและฝาล้างเก็บน้ำสำรอง เพื่อสุขภาพอนามัยที่ดีของผู้พักอาศัยภายในอาคาร</p> <p>7.1.1 จัดให้มีการล้างถังเก็บน้ำสำรองใช้อย่างน้อย 6 เดือน/ครั้ง</p> <p>7.1.2 กำหนดช่วงเวลาให้ล้างถังเก็บน้ำสำรองให้อยู่ในช่วงเวลาที่ผู้ไม่กระทบต่อคนในโครงการให้น้อยที่สุด</p> <p>7.1.3 ประกาศแจ้งเจ้าหน้าที่/คนในโครงการให้ทราบถึงวัน เวลา และจุดที่จะล้างถังเก็บน้ำสำรองทุกครั้ง</p> <p>7.1.4 จัดให้มีฝาล้างเก็บน้ำสำรอง อย่างน้อยจำนวน 2 ฝาล้าง เพื่ออำนวยความสะดวกในการทำความสะดวกในการทำความสะอาดถังเก็บน้ำสำรอง</p> <p>7.2 มาตรการป้องกันและแก้ไขผลกระทบจากการปนเปื้อนของน้ำในถังเก็บน้ำและจัดให้มีการตรวจสอบการปนเปื้อนของน้ำในถังเก็บน้ำสำรอง</p> <p>7.2.1 ถังเก็บน้ำใต้ดิน ให้มีการฉาบผิวเสา คอนกรีตหนา และภายในถังให้ทาเคลือบผิวคอนกรีตที่สัมผัสกับน้ำด้วยสาร Non-Toxic (Chemicrete) เพื่อป้องกันน้ำซึม</p>	√			-	- โครงการจัดให้มีเจ้าหน้าที่ตรวจสอบดูแลการล้างทำความสะอาดถังเก็บน้ำใช้สำรอง โดยปฏิบัติตามมาตรการอย่างเคร่งครัด	
	√			-	- โครงการจัดให้มีเจ้าหน้าที่ตรวจสอบดูแลตรวจสอบการปนเปื้อนของน้ำในถังเก็บน้ำสำรอง โดยปฏิบัติตามมาตรการอย่างเคร่งครัด	

ตารางที่ 2.2-1 (ต่อ) ผลการตรวจสอบการปฏิบัติตามมาตรการป้องกันและแก้ไขผลกระทบสิ่งแวดล้อม (ระยะเปิดดำเนินการ) โครงการ เจ้าหลาว คานาน่า รีสอร์ท

มาตรการป้องกันและแก้ไขผลกระทบสิ่งแวดล้อม	การตรวจสอบ			สิ่งอ้างอิง	รายละเอียดการปฏิบัติตามมาตรการ	ปัญหา อุปสรรค และการแก้ไข
	ปฏิบัติ	ไม่ปฏิบัติ	ไม่มีข้อมูล			
<p>เข้าไปจนถึงหลักเส้นภายในเสาจนเกิดสนิมออกมาบนเปื้อน กับน้ำภายในถังเก็บน้ำและปิดทางน้ำไม่ให้รั่วซึม</p> <p>7.2.2 ตรวจสอบโครงสร้างถังเก็บน้ำสำรองใต้ดิน ให้มีความมั่นคงแข็งแรง ไม่มีรอยร้าว และรอยร้าว ที่จะทำให้มีการปนเปื้อนของน้ำภายนอกเข้าสู่ถังเก็บน้ำได้</p> <p>7.2.3 จัดให้มีฝาลังเก็บน้ำที่ปิดมิดชิด และเป็นระบบป้องกันน้ำซึมเข้าเพื่อป้องกันการปนเปื้อนของน้ำภายนอกเข้าสู่ถังเก็บน้ำทางฝาลังได้</p> <p>7.2.4 ตรวจสอบลักษณะทางกายภาพของน้ำใช้เป็นประจำ เกี่ยวกับสี กลิ่น และรสชาติต่าง ๆ ที่ตกหล่นลงไปในถังเก็บน้ำ</p>						
<p><b>3.2 การจัดการน้ำเสีย</b></p> <p>1. จัดให้มีระบบบำบัดน้ำเสียขั้นต้นเป็นถังเกรอะประจำอาคารทุกอาคาร และระบบบำบัดน้ำเสียรวมของโครงการจำนวน 1 จุด ที่มีขนาดรองรับน้ำเสียเพียงพอตามที่ต้องการ ออกแบบไว้ เพื่อให้ระบบบำบัดน้ำเสียมีความสามารถรองรับปริมาณน้ำเสียที่เกิดขึ้นจากโครงการได้ทั้งหมด</p>	√			รูปที่ 2-1 (1)	- โครงการจัดให้มีการบำบัดน้ำเสียรวมของโครงการ ประกอบด้วย ระบบบำบัดขั้นต้นเป็นถังเกรอะประจำอาคารทุกอาคาร ระบบบำบัดน้ำเสียขั้นที่สอง เป็นระบบบำบัดน้ำเสียรวม ซึ่งเป็นระบบเติมอากาศแบบ	

ตารางที่ 2.2-1 (ต่อ) ผลการตรวจสอบการปฏิบัติตามมาตรการป้องกันและแก้ไขผลกระทบสิ่งแวดล้อม (ระยะเปิดดำเนินการ) โครงการ เจ้าหลาว คานาน่า รีสอร์ท

มาตรการป้องกันและแก้ไขผลกระทบสิ่งแวดล้อม	การตรวจสอบ			สิ่งอ้างอิง	รายละเอียดการปฏิบัติตามมาตรการ	ปัญหา อุปสรรค และการแก้ไข
	ปฏิบัติ	ไม่ปฏิบัติ	ไม่มีข้อมูล			
และมีประสิทธิภาพในการบำบัดน้ำเสียให้ได้มาตรฐานคุณภาพน้ำทิ้งจากอาคาร ประเภท ข. ก่อนระบายออกสู่ท่อระบายน้ำสาธารณะ					ตะกอนเร่ง (Activated Sludge) ซึ่งสามารถรองรับปริมาณน้ำเสียที่เกิดขึ้นจากโครงการได้อย่างเพียงพอ และมีประสิทธิภาพในการบำบัดน้ำเสียให้ได้มาตรฐานคุณภาพน้ำทิ้งจากอาคาร ประเภท ข. ก่อนระบายออกสู่ท่อระบายน้ำสาธารณะ	
2. จัดให้มีการติดตั้งถังดักไขมันสำหรับรองรับน้ำเสียส่วนครัว/ห้องอาหารของอาคารห้องอาหารก่อนถูกรวบรวมเข้าสู่ระบบบำบัดน้ำเสียรวม	√			-	- โครงการได้มีการติดตั้งถังดักไขมันสำหรับรองรับน้ำเสียส่วนครัว/ห้องอาหารของอาคารห้องอาหารก่อนถูกรวบรวมเข้าสู่ระบบบำบัดน้ำเสียรวม	
3. จัดหาหรือสำรองชิ้นส่วนอุปกรณ์ที่เสียหายง่ายไว้เพื่อซ่อมแซมให้ระบบบำบัดน้ำเสียสามารถทำงานตามปกติได้ในเวลาอันรวดเร็ว	√			-	- ในกรณีที่ระบบบำบัดน้ำเสียของโครงการขัดข้อง ไม่สามารถใช้งานได้ตามปกติ โครงการกำหนดให้มีเจ้าหน้าที่ฝ่ายช่างดูแล โดยจะสั่งหยุดการทำงานของเครื่องสูบน้ำที่ติดตั้งอยู่ในบ่อสูบน้ำเสียทันที และเร่งแก้ไขให้ระบบกลับมาใช้งานได้ปกติโดยเร็ว	
4. ให้โครงการรีบดำเนินการประสานตัวแทนหรือผู้จำหน่ายเครื่องเติมอากาศโดยเร็ว หากเกิดกรณีเครื่องเติมอากาศ	√			-	- โครงการได้จัดเตรียมอุปกรณ์สำรองเพื่อรองรับกรณีฉุกเฉินจากการชำรุดและเสียหายของอุปกรณ์ที่เสียหายง่าย	

ตารางที่ 2.2-1 (ต่อ) ผลการตรวจสอบการปฏิบัติตามมาตรการป้องกันและแก้ไขผลกระทบสิ่งแวดล้อม (ระยะเปิดดำเนินการ) โครงการ เจ้าหลาว คานาน่า รีสอร์ท

มาตรการป้องกันและแก้ไขผลกระทบสิ่งแวดล้อม	การตรวจสอบ			สิ่งอ้างอิง	รายละเอียดการปฏิบัติตามมาตรการ	ปัญหา อุปสรรค และการแก้ไข
	ปฏิบัติ	ไม่ปฏิบัติ	ไม่มีข้อมูล			
เกิดการชำรุดเสียหาย เพื่อให้ระบบบำบัดน้ำเสียสามารถทำงานได้อย่างมีประสิทธิภาพตลอดเวลา					อย่างเพียงพอ โดยสามารถซ่อมแซมได้ทันที ทั้งนี้โครงการได้กำหนดให้มีการตรวจสอบอุปกรณ์ต่าง ๆ เป็นประจำ เพื่อให้พร้อมใช้งานอยู่เสมอ	
5. ตรวจสอบประสิทธิภาพและสภาพการทำงานทั่วไปของระบบบำบัดน้ำเสียเป็นประจำ	√			-	- ได้กำหนดให้มีเจ้าหน้าที่คอยตรวจสอบสภาพการทำงานของระบบบำบัดน้ำเสียให้อยู่ในสภาพใช้งานได้และมีประสิทธิภาพอยู่เสมอ	
6. จัดให้มีวิศวกรสุขาภิบาลหรือช่างเทคนิคที่มีความชำนาญไว้ควบคุมและปรับปรุงคุณภาพระบบบำบัดน้ำเสียให้มีประสิทธิภาพดีอยู่ตลอดเวลา	√			-	- โครงการมีเจ้าหน้าที่ควบคุมและปรับปรุงคุณภาพระบบบำบัดน้ำเสียของโครงการที่มีความรู้ในการดูแลบำรุงรักษาระบบบำบัดน้ำเสียให้มีประสิทธิภาพดีอยู่เสมอ	
7. จัดให้มีการสูบกากตะกอนออกจากระบบบำบัดน้ำเสียไปกำจัด อย่างสม่ำเสมอ เพื่อรักษาประสิทธิภาพของระบบบำบัดน้ำเสีย โดยสูบกากตะกอนออกจากถังเกรอะทุก 3 เดือน/ครั้ง และล้างกักเก็บตะกอนส่วนเกินของระบบบำบัดน้ำเสียรวม ทุก ๆ 1 เดือน/ครั้ง			√			- โครงการจัดให้มีเจ้าหน้าที่คอยตรวจสอบปริมาณกากตะกอนจากส่วนแยกกากตะกอนเป็นประจำทุก ๆ 1 เดือน/ครั้ง ทั้งนี้ปัจจุบันยังไม่มีมีการสูบกากตะกอน เนื่องจากระบบบำบัดน้ำเสียทางโครงการยังมีปริมาณกากตะกอนในจำนวนที่น้อย เมื่อมีปริมาณที่มากพอ ทางโครงการจะทำการประสานหน่วยงานที่รับผิดชอบให้เข้ามาดำเนินการสูบกากตะกอนทันที

ตารางที่ 2.2-1 (ต่อ) ผลการตรวจสอบการปฏิบัติตามมาตรการป้องกันและแก้ไขผลกระทบสิ่งแวดล้อม (ระยะเปิดดำเนินการ) โครงการ เจ้าหลาว คาบาน่า รีสอร์ท

มาตรการป้องกันและแก้ไขผลกระทบสิ่งแวดล้อม	การตรวจสอบ			สิ่งอ้างอิง	รายละเอียดการปฏิบัติตามมาตรการ	ปัญหา อุปสรรค และการแก้ไข
	ปฏิบัติ	ไม่ปฏิบัติ	ไม่มีข้อมูล			
8. กำจัดกากไขมันจากถังดักไขมันทุกวัน โดยการตักกากไขมันออกจากถังดักไขมัน แล้วนำไปใส่ในกระถางดินเผาภายในรองด้วยกระดาษทิชชู เพื่อซับน้ำก่อนนำไปฝังให้แห้งในบริเวณที่มีดซิด จากนั้นนำกากไขมันที่แห้งสนิทแล้วใส่ถุงดำ แล้วมัดปากถุงให้สนิทก่อนทิ้งในส่วนเก็บมูลฝอยแห้งทั่วไปของห้องพักรวมมูลฝอยรวม	√			-	โครงการจัดให้มีเจ้าหน้าที่คอยตรวจสอบปริมาณกากไขมันเป็นประจำ และทำหน้าที่คอยตักกากไขมันที่เกิดขึ้นในถังดักไขมัน โดยเป็นไปตามมาตรการที่กำหนดอย่างถูกต้องและถูกต้อง	
9. จัดให้มีระบบกำจัดก๊าซมีเทนที่เกิดจากถังเกรอะ โดยใช้บ่อดินที่มีขนาดเพียงพอในการรองรับปริมาณก๊าซมีเทนที่เกิดขึ้นในแต่ละจุด		×				- โครงการยังไม่ได้จัดให้มีบ่อดินสำหรับกำจัดก๊าซมีเทนที่เกิดจากถังเกรอะ ทั้งนี้จะรับดำเนินการโดยเร็ว
10. จัดให้มีระบบกำจัดละอองน้ำเสีย (Aerosol) ที่เกิดจากระบบบำบัดน้ำเสียรวม โดยใช้บ่อดินที่มีขนาดเพียงพอในการรองรับปริมาณแอมโมเนียที่เกิดขึ้นจากระบบบำบัดน้ำเสียรวม		×				- โครงการยังไม่ได้จัดให้มีบ่อดินสำหรับกำจัดละอองจากระบบบำบัดน้ำเสีย ทั้งนี้จะรับดำเนินการโดยเร็ว
11. ตำแหน่งระบบบำบัดน้ำเสีย ต้องไม่อยู่ในตำแหน่งพื้นที่ที่มีการปลูกต้นไม้ซ้อนทับ และให้คงสภาพดังกล่าวดูตลอดระยะเวลาดำเนินการ รวมทั้งตรวจสอบอย่างสม่ำเสมอ และดูแลบำรุงรักษาให้มีสภาพดีตลอดเวลา	√			-	- ระบบบำบัดน้ำเสียของโครงการมีตำแหน่งที่ห่างจากพื้นที่สีเขียวของโครงการอย่างมากจึงไม่ทำให้เกิดการซ้อนทับกัน ทั้งนี้โครงการจัดให้มีเจ้าหน้าที่คอยดูแลบำรุงรักษา และตรวจสอบให้มีสภาพดีอยู่เสมอ	

ตารางที่ 2.2-1 (ต่อ) ผลการตรวจสอบการปฏิบัติตามมาตรการป้องกันและแก้ไขผลกระทบสิ่งแวดล้อม (ระยะเปิดดำเนินการ) โครงการ เจ้าหลาว คานาน่า รีสอร์ท

มาตรการป้องกันและแก้ไขผลกระทบสิ่งแวดล้อม	การตรวจสอบ			สิ่งอ้างอิง	รายละเอียดการปฏิบัติตามมาตรการ	ปัญหา อุปสรรค และการแก้ไข
	ปฏิบัติ	ไม่ปฏิบัติ	ไม่มีข้อมูล			
12. จัดให้มีการตรวจวัดคุณภาพน้ำจากระบบบำบัดน้ำเสียรวม ทั้งจุดก่อนเข้าระบบบำบัดฯ และจุดหลังผ่านการบำบัดแล้วจากระบบบำบัดฯ รวมทั้งบ่อตรวจคุณภาพน้ำทิ้งสุดท้ายก่อนระบายออกสู่ท่อระบายน้ำสาธารณะ โดยดำเนินการทุก 1 เดือน ตลอดระยะเวลาเปิดดำเนินการ	√			ผลการตรวจวัดคุณภาพน้ำเสียและคุณภาพน้ำทิ้งแสดงในภาคผนวก ค	- โครงการได้มีการตรวจวัดคุณภาพน้ำเสีย และคุณภาพน้ำทิ้ง โดยทำการตรวจวัดทุก 1 เดือน ทั้งหมด 3 จุด คือ 1. จุดก่อนเข้าระบบบำบัด (บ่อปรับสภาพน้ำเสีย) 2. จุดหลังผ่านการบำบัดแล้วจากระบบบำบัด (บ่อกักน้ำทิ้งของระบบบำบัดน้ำเสีย) 3. บริเวณบ่อกักน้ำทิ้งสุดท้าย	
<b>3.3 การระบายน้ำและการป้องกันน้ำท่วม</b> 1. ดูแลระบบท่อระบายน้ำฝนในโครงการให้เป็นตามที่ออกแบบไว้ และที่มีอยู่ในปัจจุบัน คือใช้ท่อคอนกรีตเสริมเหล็ก ขนาดเส้นผ่านศูนย์กลาง 0.80 เมตร ที่ความลาดเอียง 1 : 500 และเชื่อมระบบรวบรวมน้ำฝนเข้าสู่บ่อหน่วงน้ำ	√			-	- โครงการมีระบบท่อระบายน้ำฝน อยู่รอบบริเวณรอบอาคาร และตามแนวเขตที่ดิน โดยเป็นท่อคอนกรีตเสริมเหล็กที่มีขนาดเส้นผ่านศูนย์กลาง 0.80 เมตร และมีความลาดเอียงอยู่ที่ 1 : 500	
2. จัดทำบ่อหน่วงน้ำเพิ่มเติมเพื่อชะลอน้ำฝนไว้ในโครงการก่อนควบคุมระบายออกสู่ท่อสาธารณะนอกโครงการด้วยอัตราที่ไม่เกินสภาพเดิมก่อนพัฒนาโครงการตามที่ออกแบบไว้ ซึ่งต้องจัดให้มีบ่อหน่วงน้ำฝนจำนวน 1 บ่อ มีปริมาตรกักเก็บน้ำ 16.20 ลูกบาศก์เมตร		×				- โครงการยังไม่ได้มีการติดตั้งบ่อหน่วงน้ำ ทั้งนี้จะรีบดำเนินการโดยเร็ว



ตารางที่ 2.2-1 (ต่อ) ผลการตรวจสอบการปฏิบัติตามมาตรการป้องกันและแก้ไขผลกระทบสิ่งแวดล้อม (ระยะเปิดดำเนินการ) โครงการ เจ้าหลาว คานาน่า รีสอร์ท

มาตรการป้องกันและแก้ไขผลกระทบสิ่งแวดล้อม	การตรวจสอบ			สิ่งอ้างอิง	รายละเอียดการปฏิบัติตามมาตรการ	ปัญหา อุปสรรค และการแก้ไข
	ปฏิบัติ	ไม่ปฏิบัติ	ไม่มีข้อมูล			
3. จัดให้มีท่อขนาดเส้นผ่านศูนย์กลาง 0.30 เมตร ที่ปลายทางออกของน้ำจากบ่อหนองน้ำ เพื่อเป็นท่อควบคุมอัตราการระบายออกจากบ่อหนองน้ำไม่ให้เกิดอัตราการระบายน้ำฝนในช่วงก่อนพัฒนาโครงการ และระบายน้ำออกสู่ท่อระบายน้ำสาธารณะ (ท่อลอด) บริเวณด้านทิศตะวันตก โดยอาศัยวิธีแรงโน้มถ่วงของโลก		×				- โครงการยังไม่ได้มีการติดตั้งบ่อหนองน้ำ และท่อระบายน้ำ ทั้งนี้จะรีบดำเนินการโดยเร็ว
4. จัดให้มีประตูระบายน้ำที่ปลายท่อระบายน้ำออกจากบ่อตรวจสอบน้ำ (บ่อพักน้ำสุดท้ายที่เชื่อมต่อระหว่างบ่อหนองน้ำกับบ่อพักน้ำภายนอก) เพื่อควบคุมและป้องกันไม่ให้น้ำจากภายนอกไหลย้อนกลับเข้าสู่โครงการ		×				- โครงการยังไม่ได้มีการติดตั้งบ่อหนองน้ำและท่อระบายน้ำ ทั้งนี้จะรีบดำเนินการโดยเร็ว
5. จัดให้มีบ่อตรวจสอบน้ำ พร้อมตะแกรงดักขยะที่มีฝาปิดเป็นตะแกรงเหล็กเพื่อให้สังเกตเห็นสภาพน้ำในบ่อได้ง่าย เพื่อตรวจสอบการระบายน้ำและดักขยะ ก่อนระบายน้ำออกสู่ท่อระบายน้ำสาธารณะ	√			-	- โครงการจัดให้มีบ่อตรวจวัดคุณภาพน้ำ ซึ่งเป็นบ่อที่มีตะแกรงเหล็ก สามารถดักขยะและมองผ่านตะแกรงเพื่อสังเกตสภาพน้ำเสียในบ่อได้ง่าย ก่อนระบายน้ำออกสู่ท่อระบายน้ำสาธารณะ	
6. ทำความสะอาดและขุดลอกเศษตะกอนจากท่อระบายน้ำ บ่อพักระบายน้ำ และบ่อตรวจสอบน้ำ/ดักขยะ ภายในโครงการทุก 6 เดือน โดยเฉพาะในช่วงก่อนเข้า	√			-	- โครงการมีการทำความสะอาดและขุดลอกเศษตะกอนในท่อระบายน้ำและบ่อพักน้ำอย่างสม่ำเสมอ ทุก 6 เดือน รวมทั้งมีการ	

ตารางที่ 2.2-1 (ต่อ) ผลการตรวจสอบการปฏิบัติตามมาตรการป้องกันและแก้ไขผลกระทบสิ่งแวดล้อม (ระยะเปิดดำเนินการ) โครงการ เจ้าหลาว คาบาน่า รีสอร์ท

มาตรการป้องกันและแก้ไขผลกระทบสิ่งแวดล้อม	การตรวจสอบ			สิ่งอ้างอิง	รายละเอียดการปฏิบัติตามมาตรการ	ปัญหา อุปสรรค และการแก้ไข
	ปฏิบัติ	ไม่ปฏิบัติ	ไม่มีข้อมูล			
ฤดูฝน และช่วงหลังฤดูฝน โดยเฉพาะในช่วงฤดูฝน กำหนดให้มีการขุดลอกตะกอนในเส้นทางท่อทุก 1 เดือน/ครั้ง					ขุดลอกตะกอนในเส้นทางท่อ เดือนละ 1 ครั้ง ในช่วงฤดูฝนอีกด้วย	
7. จัดให้มีการฉีดน้ำแรงดันสูงเพื่อล้างตะกอนที่ตกค้างในเส้นทางท่อ อย่างน้อยทุก ๆ 1 เดือน/ครั้ง ในช่วงฤดูฝน	√			-	- ในช่วงฤดูฝนโครงการมีการฉีดน้ำแรงดันสูงเพื่อล้างตะกอนที่ตกค้างในเส้นทางท่ออย่างสม่ำเสมอ	
8. จัดให้มีพนักงานกวาดและดูแลทำความสะอาดบริเวณถนนและบริเวณทั่วไปภายในโครงการ อย่างน้อย 2 ครั้ง/สัปดาห์ เพื่อลดปริมาณตะกอนที่จะถูกน้ำฝนชะเข้าสู่ระบบท่อระบายน้ำและบ่อบำบัดน้ำภายในโครงการ	√			-	- โครงการมีพนักงานดูแลทำความสะอาดบริเวณถนนและบริเวณอื่นรอบโครงการเป็นประจำ อย่างน้อย 2 ครั้ง/สัปดาห์ เพื่อลดปริมาณตะกอนหรือขยะที่จะถูกน้ำฝนชะล้างเข้าสู่ระบบท่อระบายน้ำและบ่อบำบัดน้ำในโครงการ	
9. จัดให้มีการตรวจสอบสภาพท่อระบายน้ำ บ่อบำบัดน้ำ รวมทั้งบ่อบำบัดสภาพน้ำ/ดักขยะ ไม่ให้มีเศษมูลฝอยหรือเศษใบไม้อุดตันในเส้นทางท่อระบายน้ำเป็นประจำทุกเดือน และหากพบว่ามี การอุดตัน แตกรั่ว หรือชำรุด ต้องรีบซ่อมแซมหรือแก้ไขปัญหาดังกล่าวโดยทันที	√			-	- โครงการจัดให้มีพนักงานคอยดูแลตรวจสอบสภาพท่อระบายน้ำ บ่อบำบัดน้ำ และบ่อบำบัดสภาพน้ำ/ดักขยะ ให้มีสภาพระบายน้ำได้ดี ไม่ให้มีสิ่งอุดตันในเส้นทางท่อระบายน้ำเป็นประจำทุกเดือน รวมทั้งดูแลตรวจสอบไม่ให้เกิดการอุดตัน แตกรั่วหรือชำรุด หากพบจะทำ การซ่อมแซมหรือแก้ไขปัญหาดังกล่าวโดยทันที	
<b>3.4 การจัดการมูลฝอย</b> 1. จัดให้มีห้องพักมูลฝอยรวมภายในโครงการตาม ที่ออกแบบไว้ แบ่งเป็น ห้องพักมูลฝอยเปียก ห้องพัก มูลฝอยแห้งทั่วไป ห้องพักมูลฝอยนำกลับมาใช้ใหม่	√			-	- โครงการจัดให้มีอาคารพักมูลฝอยรวม อยู่ภายในโครงการ ตั้งอยู่บริเวณทิศตะวันตก ของโครงการ ซึ่งรองรับมูลฝอยแต่ละประเภท	

ตารางที่ 2.2-1 (ต่อ) ผลการตรวจสอบการปฏิบัติตามมาตรการป้องกันและแก้ไขผลกระทบสิ่งแวดล้อม (ระยะเปิดดำเนินการ) โครงการ เจ้าหลาว คานาน่า รีสอร์ท

มาตรการป้องกันและแก้ไขผลกระทบสิ่งแวดล้อม	การตรวจสอบ			สิ่งอ้างอิง	รายละเอียดการปฏิบัติตามมาตรการ	ปัญหา อุปสรรค และการแก้ไข
	ปฏิบัติ	ไม่ปฏิบัติ	ไม่มีข้อมูล			
และห้องพักมูลฝอยอันตราย เพื่อรองรับมูลฝอยแต่ละประเภทได้อย่างเพียงพอและมีความสอดคล้องกับการเก็บขนของหน่วยงานเก็บขนขององค์การบริหารส่วนตำบลคลองขุด					ได้อย่างเพียงพอในการรอให้หน่วยงานที่รับผิดชอบในการดำเนินการจัดเก็บมูลฝอยมารับไปกำจัดต่อไป	
2. ตรวจสอบห้องพักมูลฝอยรวมไม่ให้มีมูลฝอยตกค้างเกินความสามารถในการรองรับ หากมีการตกค้าง ต้องรีบแจ้งให้หน่วยงานราชการที่รับผิดชอบเข้ามาเก็บขนโดยเร็ว	√			-	- โครงการจัดให้มีพนักงาน ดูแลตรวจสอบอาคารพักมูลฝอยรวมอยู่เสมอ เพื่อไม่ให้มีมูลฝอยตกค้างเกินความสามารถในการรองรับ	
3. จัดให้มีจุดจอดรถเก็บขนมูลฝอยให้อยู่บริเวณด้านหน้าห้องพัก มูลฝอยรวม ในเขตพื้นที่ภายในโครงการ เพื่ออำนวยความสะดวกในการเข้าเก็บขนมูลฝอยบริเวณห้องพักมูลฝอยรวม รวมทั้งจัดให้มีระบบไฟส่องสว่างบริเวณห้องพักมูลฝอยรวมและบริเวณจุดจอดรถเก็บขนมูลฝอยอย่างเพียงพอ เพื่อลดอุบัติเหตุจากการปฏิบัติงาน	√			-	- โครงการได้จัดให้มีจุดจอดเก็บขนมูลฝอยอยู่บริเวณด้านหน้าอาคารพักมูลฝอยรวม เพื่อความสะดวกในการเข้าเก็บขน รวมทั้งจัดให้มีระบบไฟส่องสว่างบริเวณอาคารพักมูลฝอยรวมและบริเวณจุดจอดรถเก็บขนมูลฝอยอย่างเพียงพอ	
4. จัดให้มีแม่บ้านเข้าไปทำความสะอาดถึงรองรับมูลฝอยต่าง ๆ และทำหน้าที่เก็บรวบรวมมูลฝอยทั่วไปจากแต่ละพื้นที่/หรือแต่ละบริเวณ นำไปเก็บไว้ที่ห้องพักมูลฝอยรวมเป็นประจำทุกวัน	√			-	- โครงการจัดให้มีแม่บ้าน คอยทำความสะอาดถึงรองรับมูลฝอยประเภทต่าง ๆ เป็นประจำอยู่เสมอ รวมถึงทำหน้าที่เก็บรวบรวมมูลฝอยจากห้องพักมูลฝอยย่อยไปเก็บรวมไว้ที่ห้องพักมูลฝอยรวมเป็นประจำทุกวัน	

ตารางที่ 2.2-1 (ต่อ) ผลการตรวจสอบการปฏิบัติตามมาตรการป้องกันและแก้ไขผลกระทบสิ่งแวดล้อม (ระยะเปิดดำเนินการ) โครงการ เจ้าหลาว คานาน่า รีสอร์ท

มาตรการป้องกันและแก้ไขผลกระทบสิ่งแวดล้อม	การตรวจสอบ			สิ่งอ้างอิง	รายละเอียดการปฏิบัติตามมาตรการ	ปัญหา อุปสรรค และการแก้ไข
	ปฏิบัติ	ไม่ปฏิบัติ	ไม่มีข้อมูล			
5. จัดให้มีเจ้าหน้าที่คอยทำหน้าที่เก็บกวาดและล้างทำความสะอาดห้องพักรวมและบริเวณจุดจอดรถเก็บขนมูลฝอยเป็นประจำหลังจากมีการเก็บขนมูลฝอยทุกครั้ง	√			-	- โครงการจัดให้มีเจ้าหน้าที่ความสะอาดและเก็บล้างห้องพักรวมและบริเวณจุดจอดรถเก็บขนมูลฝอยเป็นประจำหลังจากมีการเก็บขนมูลฝอยทุกครั้ง	
6. จัดให้มีระบบรวมน้ำเสียจากห้องพักรวมเข้าสู่ระบบบำบัดน้ำเสียรวมของโครงการ เพื่อบำบัดน้ำเสียให้ได้ตามเกณฑ์มาตรฐานคุณภาพน้ำทิ้ง ก่อนระบายออกสู่ท่อระบายน้ำ (ท่อลอด) ก่อนไหลลงสู่คลองจากต่อไป	√			-	- กรณีสำเภาจะถูกรวบรวมผ่านรางระบายน้ำที่บริเวณพื้นที่ห้องพักรวมแต่ละห้องเข้าสู่ระบบบำบัดน้ำเสียรวมของโครงการเพื่อให้น้ำเสียถูกบำบัดให้ได้ตามเกณฑ์มาตรฐานคุณภาพน้ำทิ้ง ก่อนระบายออกสู่ท่อระบายน้ำ (ท่อลอด) บริเวณด้านทิศตะวันตกของโครงการต่อไป	
7. ให้โครงการคัดแยกมูลฝอยเปียกและนำมาใช้ประโยชน์โดยการทำปุ๋ยหมัก น้ำหมักชีวภาพ หรือใช้ประโยชน์อื่นตามความเหมาะสมและถูกสุขลักษณะ	√			-	- โครงการจัดให้มีถังขยะสำหรับการคัดแยกมูลฝอยเปียก และจัดให้มีเจ้าหน้าที่คอยคัดแยกทุกครั้ง เพื่อนำมาใช้ประโยชน์ได้ โดยการทำปุ๋ยหมัก น้ำหมักชีวภาพ หรือใช้ประโยชน์อื่นตามความเหมาะสมและถูกสุขลักษณะต่อไป	

ตารางที่ 2.2-1 (ต่อ) ผลการตรวจสอบการปฏิบัติตามมาตรการป้องกันและแก้ไขผลกระทบสิ่งแวดล้อม (ระยะเปิดดำเนินการ) โครงการ เจ้าหลาว คาบาน่า รีสอร์ท

มาตรการป้องกันและแก้ไขผลกระทบสิ่งแวดล้อม	การตรวจสอบ			สิ่งอ้างอิง	รายละเอียดการปฏิบัติตามมาตรการ	ปัญหา อุปสรรค และการแก้ไข
	ปฏิบัติ	ไม่ปฏิบัติ	ไม่มีข้อมูล			
<b>3.5 การใช้ไฟฟ้าและพลังงาน</b> 1. ติดตั้งอุปกรณ์เดินสายไฟฟ้า รวมถึงสายสัญญาณทางไฟฟ้าสื่อสารและอุปกรณ์ไฟฟ้าต่าง ๆ ให้เป็นไปด้วยความเรียบร้อยและถูกต้องตามมาตรฐาน	√			-	- โครงการจัดให้มีช่วงไฟฟ้าที่เชี่ยวชาญควบคุมการติดตั้งระบบไฟฟ้า และการจ่ายไฟฟ้าในพื้นที่โครงการ ให้เป็นไปด้วยความเรียบร้อยและถูกต้องตามมาตรฐาน	
2. เลือกใช้อุปกรณ์ไฟฟ้าแบบประหยัดพลังงานและมีอายุการใช้งานยาวนาน โดยเฉพาะอุปกรณ์ที่ได้รับการรับรองจากหน่วยงานด้านพลังงาน เพื่อประหยัดพลังงานและลดภาระค่าใช้จ่ายของโครงการ	√			รูปที่ 2-1 (2)	- โครงการได้เลือกใช้อุปกรณ์ไฟฟ้าชนิดประหยัดพลังงาน เช่น หลอดไฟ LED หรืออุปกรณ์ที่มีสัญลักษณ์ “ฉลากประหยัดไฟฟ้าเบอร์ 5” ซึ่งเป็นอุปกรณ์ที่ได้รับการรับรองจากหน่วยงานด้านพลังงาน อีกทั้งบางพื้นที่ในอาคารเลือกใช้ไฟระบบเซ็นเซอร์ เพื่อประหยัดพลังงานและลดภาระค่าใช้จ่ายของโครงการ	
3. จัดให้มีระบบป้องกันฟ้าผ่าและระบบสายดินเพื่อป้องกันอันตรายที่เกิดจากฟ้าผ่ารั่วและกระแสไฟฟ้าลัดวงจร	√			-	- โครงการจัดให้มีระบบป้องกันฟ้าผ่าอยู่บริเวณอาคาร C (อาคารโรงแรม ขนาด 3 ชั้น) เพื่อเป็นการป้องกันอันตรายและความเสียหายจากฟ้าผ่าทั้งจากฟ้าผ่าตัวอาคารโดยตรง และป้องกันกระแสไฟฟ้าเหนี่ยวนำที่เกิดจากฟ้าผ่า ไม่ให้ทำความเสียหายแก่อุปกรณ์ต่าง ๆ ภายในอาคาร	

ตารางที่ 2.2-1 (ต่อ) ผลการตรวจสอบการปฏิบัติตามมาตรการป้องกันและแก้ไขผลกระทบสิ่งแวดล้อม (ระยะเปิดดำเนินการ) โครงการ เจ้าหลาว คาบาน่า รีสอร์ท

มาตรการป้องกันและแก้ไขผลกระทบสิ่งแวดล้อม	การตรวจสอบ			สิ่งอ้างอิง	รายละเอียดการปฏิบัติตามมาตรการ	ปัญหา อุปสรรค และการแก้ไข
	ปฏิบัติ	ไม่ปฏิบัติ	ไม่มีข้อมูล			
					เช่นระบบสื่อสาร ระบบโทรศัพท์ ระบบแจ้งเหตุเพลิงไหม้ และแผงสวิตช์ไฟฟ้าต่าง ๆ	
4. ตรวจสอบดูแลอุปกรณ์และสายไฟฟ้าให้อยู่ในสภาพดีอยู่เสมอ	√			-	- โครงการมีเจ้าหน้าที่ ช่างเทคนิคไฟฟ้าคอยหมั่นตรวจสอบดูแลอุปกรณ์และสายไฟฟ้าให้อยู่ในสภาพดีอยู่เป็นประจำ	
5. จัดให้มีมาตรการลดความร้อนภายในอาคาร เช่น การลดความร้อนจากแสงอาทิตย์ที่เข้ามาในอาคาร โดยติดตั้งฉนวนกันความร้อนที่หลังคา หรือผนังที่กระทบกับแสงอาทิตย์ เป็นต้น	√			รูปที่ 2-1 (2)	- โครงการมีการระบายความร้อนภายในอาคาร โดยออกแบบอาคารให้มีช่องเปิดต่าง ๆ เช่น ประตู หน้าต่าง เพื่อลดความร้อนที่เกิดขึ้นภายในอาคาร	
6. จัดให้มีมาตรการประหยัดไฟฟ้าร่วมกับมาตรการอนุรักษ์พลังงานในโครงการ ดังนี้ 6.1 ปลุกต้นไม้ภายในบริเวณพื้นที่ว่างของโครงการ ให้มากที่สุด เพื่อลดภาระการทำงานของเครื่องปรับอากาศ 6.2 แยกสวิตช์ควบคุมอุปกรณ์ไฟฟ้าแสงสว่างแทนการใช้หนึ่งตัวควบคุมหลอดแสงสว่างจำนวนมาก	√  √			รูปที่ 2-1 (9)  -	- โครงการได้ปลุกต้นไม้ ในบริเวณพื้นที่ว่างรอบอาคาร และพื้นที่ว่างตามจุดต่างๆ ภายใน โครงการให้ได้มากที่สุด เพื่อลดความร้อนที่เกิดขึ้น และเพื่อลดภาระการทำงานของเครื่องปรับอากาศ - โครงการได้ทำการแยกสวิตช์ควบคุมอุปกรณ์ไฟฟ้าแสงสว่าง แทนการใช้หนึ่งตัวควบคุมหลอดแสงสว่างจำนวนมาก	

ตารางที่ 2.2-1 (ต่อ) ผลการตรวจสอบการปฏิบัติตามมาตรการป้องกันและแก้ไขผลกระทบสิ่งแวดล้อม (ระยะเปิดดำเนินการ) โครงการ เจ้าหลาว คาบาน่า รีสอร์ท

มาตรการป้องกันและแก้ไขผลกระทบสิ่งแวดล้อม	การตรวจสอบ			สิ่งอ้างอิง	รายละเอียดการปฏิบัติตามมาตรการ	ปัญหา อุปสรรค และการแก้ไข
	ปฏิบัติ	ไม่ปฏิบัติ	ไม่มีข้อมูล			
6.3 ประชาสัมพันธ์ให้ผู้ใช้บริการตั้งอุณหภูมิเครื่องปรับอากาศให้เหมาะสมประมาณ 25 องศาเซลเซียส	√			-	- ลิฟต์ของโครงการจะทำงานโดยประตูลิฟต์จะปิดอัตโนมัติเองในช่วงเวลาอย่างน้อย 10 วินาที	
6.4 หมั่นดูแลทำความสะอาดเครื่องฟุ้งละออง หรือบำรุงรักษาอุปกรณ์ไฟฟ้าส่องสว่างอย่างต่อเนื่องและสม่ำเสมอ	√			-	- โครงการจัดให้มีเจ้าหน้าที่ คอยตรวจสอบดูแลทำความสะอาด บำรุงรักษาอุปกรณ์ไฟฟ้าส่องสว่างเป็นประจำ หากพบว่าเสียหายหรือชำรุด จะทำการเปลี่ยนซ่อมแซมทันที	
7. มาตรการป้องกันและแก้ไขผลกระทบด้านความปลอดภัยจากตำแหน่งหม้อแปลงไฟฟ้าต่อคนในโครงการและพื้นที่โดยรอบ						
7.1 จัดการและรักษาระยะห่างระหว่างส่วนที่มีไฟฟ้าแรงสูงกับโครงสร้างอื่นต้องไม่น้อยกว่า 1.80 เมตร	√			รูปที่ 2-1 (4)	- โครงการจัดให้มีระยะห่างระหว่างไฟฟ้าแรงสูงกับตัวอาคาร ไม่น้อยกว่า 1.80 เมตร	
7.2 ตรวจสอบสภาพเสาไฟฟ้าต้องไม่มีรอยแตกร้าว เสาข้างร้านไม่ทรุดหรือเอียง น๊อตยึดไม่เป็นสนิมและผุกร่อน ในกรณีพบว่ามีร้านเอียงหรือทรุดต้องรีบดำเนินการแก้ไขทันที	√			รูปที่ 2-1 (4)	- โครงการจัดให้มีเจ้าหน้าที่ คอยตรวจสอบดูแลสภาพเสาไฟฟ้า เสาข้างร้าน ให้อยู่ในสภาพดี ไม่มีรอยแตกร้าว ไม่ทรุดหรือเอียง น๊อตยึดไม่เป็นสนิมและผุกร่อน หากตรวจพบจะทำการ ซ่อมแซม แก้ไขทันที	
7.3 การต่อลงดิน ต้องเป็นไปตามที่กำหนด คือ ส่วนที่เป็นโลหะ เปิดโล่ง และไม่ใช้เป็นทางเดินของ	√			-	- โครงการได้ทำการต่อระบบไฟฟ้าส่วนที่ต้องต่อลงดินเป็นไปตามที่กำหนด	

ตารางที่ 2.2-1 (ต่อ) ผลการตรวจสอบการปฏิบัติตามมาตรการป้องกันและแก้ไขผลกระทบสิ่งแวดล้อม (ระยะเปิดดำเนินการ) โครงการ เจ้าหลาว คาบาน่า รีสอร์ท

มาตรการป้องกันและแก้ไขผลกระทบสิ่งแวดล้อม	การตรวจสอบ			สิ่งอ้างอิง	รายละเอียดการปฏิบัติตามมาตรการ	ปัญหา อุปสรรค และการแก้ไข
	ปฏิบัติ	ไม่ปฏิบัติ	ไม่มีข้อมูล			
กระแสไฟฟ้าต้องต่อลงดิน ตัวนำต่อลงดินต้องเป็นทองแดงมีขนาดไม่เล็กกว่า 35 ตารางมิลลิเมตร 7.4 ติดตั้งป้ายเตือนแสดงข้อความ “อันตรายไฟฟ้าแรงสูง” และ “เฉพาะเจ้าหน้าที่ที่เกี่ยวข้องเท่านั้น” ให้เห็นอย่างชัดเจนติดไว้บริเวณตำแหน่งติดตั้งหม้อแปลงไฟฟ้า	√			-	- โครงการได้ทำการติดตั้งป้ายเตือนแสดงข้อความ “อันตรายไฟฟ้าแรงสูง” และ “เฉพาะเจ้าหน้าที่ที่เกี่ยวข้องเท่านั้น” ให้เห็นอย่างชัดเจนติดไว้บริเวณตำแหน่งติดตั้งหม้อแปลงไฟฟ้า	
<b>3.6 การสื่อสาร</b> 1. ประชาสัมพันธ์และแจ้งต่ออาคารและสถานที่ที่อยู่รอบโครงการในระยะ 100 เมตร โดยแจ้งล่วงหน้าอย่างน้อย 1 เดือน ให้ทราบถึงวิธีการติดต่อกับโครงการ หากเกิดกรณีที่โครงการทำให้เกิดการรบกวนสัญญาณคลื่นวิทยุและโทรทัศน์ โดยมีกำหนดให้แจ้งตั้งแต่เริ่มก่อสร้างอาคารจนถึงก่อสร้างแล้วเสร็จ และต่อเนื่องไปจนถึงเปิดดำเนินการเป็นระยะเวลา 1 ปี นับตั้งแต่วันที่เปิดใช้อาคารหลังใหม่	√			-	- โครงการได้มีการแจ้งต่ออาคารและสถานที่ที่อยู่รอบโครงการในระยะ 100 เมตร และบริเวณบ้านติดที่มีอาคารอยู่ติดกับพื้นที่โครงการมากที่สุด ปัจจุบันยังไม่มี การได้รับร้องเรียน	
2. จัดให้มีช่องทาง/จุดบริการไว้ที่สำนักงานโครงการ เพื่อรับเรื่องร้องเรียนที่บุคคลภายนอกสามารถเข้ามาร้องเรียน ปัญหาที่เกิดจากโครงการได้โดยสะดวก	√			รูปที่ 2-1 (3)	- โครงการจัดให้มีจุดรับเรื่องร้องเรียนโครงการได้ที่แผนกต้อนรับ และให้ติดต่อโครงการได้ตลอด 24 ชั่วโมง หากได้รับความเดือดร้อนหรือความเสียหายจากโครงการ	



ตารางที่ 2.2-1 (ต่อ) ผลการตรวจสอบการปฏิบัติตามมาตรการป้องกันและแก้ไขผลกระทบสิ่งแวดล้อม (ระยะเปิดดำเนินการ) โครงการ เจ้าหลาว คานาน่า รีสอร์ท

มาตรการป้องกันและแก้ไขผลกระทบสิ่งแวดล้อม	การตรวจสอบ			สิ่งอ้างอิง	รายละเอียดการปฏิบัติตามมาตรการ	ปัญหา อุปสรรค และการแก้ไข
	ปฏิบัติ	ไม่ปฏิบัติ	ไม่มีข้อมูล			
3. จัดให้มีการบันทึกรายละเอียดการร้องเรียน เช่น ชื่อผู้ร้องเรียน หมายเลขโทรศัพท์ติดต่อ รายละเอียดเรื่องร้องเรียน และการตอบสนองหรือการดำเนินการแก้ไขตามเรื่องร้องเรียน พร้อมรายงานผลการดำเนินการแก้ไขให้ผู้ร้องเรียนทราบ			√	-	- ปัจจุบันยังไม่มีข้อร้องเรียนโครงการ	
4. หากมีการร้องเรียนจากผู้ที่มีความเดือดร้อนอันเกิดจากการรบกวนสัญญาณคลื่นวิทยุและโทรทัศน์ โครงการจะต้องรีบตรวจสอบและปัญหาแก้ไขโดยทันที หากไม่สามารถตกลงกันได้ ต้องกำหนดให้มีคณะกรรมการประสานการแก้ไขปัญหา เพื่อไกล่เกลี่ยและหาข้อตกลงร่วมกันอย่างเป็นธรรมแก่ทุกฝ่าย			√	-	- ปัจจุบันยังไม่มีกรณีร้องเรียน	
<b>3.7 การจราจร</b> 1. จัดให้มีที่จอดรถยนต์ภายในโครงการ จำนวน 74 คัน (ในจำนวนนี้จัดเป็นที่จอดรถสำหรับผู้พิการฯ จำนวน 4 คัน) ตามที่ออกแบบไว้ และเพียงพอตามที่กฎหมายกำหนด รวมทั้งจัดที่จอดรถบัส จำนวน 3 คัน โดยทำสัญลักษณ์ที่จอดรถบนพื้นที่จอดรถให้ชัดเจน	√			รูปที่ 2-1	- โครงการจัดให้มีพื้นที่สำหรับจอดรถอยู่ภายนอกอาคารโดยอยู่บริเวณด้านทิศเหนือของโครงการ และบริเวณหน้าอาคาร C (อาคารโรงแรม) โดยจัดให้มีพื้นที่สำหรับจอดรถยนต์ รวมทั้งหมดจำนวน 74 คัน (ในจำนวนนี้แบ่งเป็นที่จอดรถยนต์ทั่วไป จำนวน 70 คัน ที่จอดรถยนต์สำหรับผู้พิการ จำนวน 4 คัน) นอกจากนี้ยังจัดให้มีที่จอดรถบัส 3 คัน	

ตารางที่ 2.2-1 (ต่อ) ผลการตรวจสอบการปฏิบัติตามมาตรการป้องกันและแก้ไขผลกระทบสิ่งแวดล้อม (ระยะเปิดดำเนินการ) โครงการ เจ้าหลาว คานาน่า รีสอร์ท

มาตรการป้องกันและแก้ไขผลกระทบสิ่งแวดล้อม	การตรวจสอบ			สิ่งอ้างอิง	รายละเอียดการปฏิบัติตามมาตรการ	ปัญหา อุปสรรค และการแก้ไข
	ปฏิบัติ	ไม่ปฏิบัติ	ไม่มีข้อมูล			
					และที่ จอดรถจักรยานยนต์ จำนวน 21 คัน	
2. จัดให้มีเจ้าหน้าที่ของโครงการที่ได้รับการอบรมเกี่ยวกับกฎจราจรทำหน้าที่ดูแลความปลอดภัยและอำนวยความสะดวกการจราจรแก่ ผู้ที่เข้า-ออกโครงการและบริเวณลานจอดรถ ตลอด 24 ชั่วโมง	√			รูปที่ 2-1	- โครงการจัดให้มีเจ้าหน้าที่คอยควบคุมรถที่วิ่งเข้า-ออกโครงการเพื่ออำนวยความสะดวกการจราจรให้เกิดความปลอดภัย	
3. ประชาสัมพันธ์ให้ทุกคนในโครงการรักษากฎระเบียบการจราจรอย่างเคร่งครัด	√			-	- โครงการได้ประชาสัมพันธ์ให้ผู้ใช้บริการและพนักงานทำตามสัญลักษณ์ลูกศรทิศทางจราจร และป้ายจราจรในโครงการให้ถูกต้อง	
4. ติดตั้งป้ายชื่อโครงการพร้อมระยะห่างจากที่ตั้งโครงการเป็นระยะ ๆ ก่อนถึงโครงการเป็นระยะทางประมาณ 100 เมตร เพื่อให้บุคคลทั่วไปทราบว่าเข้าใกล้โครงการแล้ว เพื่อให้ระมัดระวังและเตรียมตัวให้พร้อมก่อนถึงโครงการ	√			รูปที่ 2-1 (3)	- โครงการได้มีการติดตั้งป้ายบอกชื่อโครงการ ตามทางเป็นระยะ	
5. กำหนดให้ใช้ความเร็วของรถยนต์ภายในโครงการไม่เกิน 25 กิโลเมตร/ชั่วโมง เพื่อความปลอดภัยในการจราจร	√			-	- โครงการมีเจ้าหน้าที่รักษาความปลอดภัยและดูแลระบบจราจรภายในโครงการคอยควบคุมรถไม่ให้ใช้ความเร็วเกิน 25 กิโลเมตร/ชั่วโมง	

ตารางที่ 2.2-1 (ต่อ) ผลการตรวจสอบการปฏิบัติตามมาตรการป้องกันและแก้ไขผลกระทบสิ่งแวดล้อม (ระยะเปิดดำเนินการ) โครงการ เจ้าหลาว คาบาน่า รีสอร์ท

มาตรการป้องกันและแก้ไขผลกระทบสิ่งแวดล้อม	การตรวจสอบ			สิ่งอ้างอิง	รายละเอียดการปฏิบัติตามมาตรการ	ปัญหา อุปสรรค และการแก้ไข
	ปฏิบัติ	ไม่ปฏิบัติ	ไม่มีข้อมูล			
6. ห้ามจอดรถบริเวณทางเข้า-ออกโครงการ และบนถนนสาธารณะ เพื่อมิให้เกิดขวางการจราจร	√			รูปที่ 2-1	- โครงการมีเจ้าหน้าที่รักษาความปลอดภัยอยู่บริเวณทางเข้า-ออกโครงการ คอยตรวจสอบไม่ให้มีรถจอดบนถนนสาธารณะ	
7. กำหนดให้ผู้ใช้บริการจอดรถภายในบริเวณลานจอดรถที่จัดเตรียมไว้ในภายในพื้นที่โครงการเท่านั้น	√			รูปที่ 2-1	- โครงการมีเจ้าหน้าที่รักษาความปลอดภัยและดูแลระบบจราจรภายในโครงการ คอยตรวจสอบให้ผู้ใช้บริการจอดรถในพื้นที่ที่จัดเตรียมไว้เท่านั้น	
8. ตรวจสอบบริเวณทางเข้า-ออกของโครงการ และบริเวณด้านหน้าโครงการ ไม่ให้มีสิ่งกีดขวางที่จะเป็นอุปสรรคต่อการมองเห็นถนนทั้ง 2 ด้านของผู้ขับขี่	√			รูปที่ 2-1	- โครงการมีเจ้าหน้าที่รักษาความปลอดภัยประจำอยู่ที่ทางเข้า-ออกของโครงการ คอยตรวจสอบความเรียบร้อย ไม่ให้มีสิ่งกีดขวางบนถนน	
9. จัดให้มีป้ายจราจรและสัญลักษณ์ลูกศรการเดินรถบนพื้นถนนในโครงการ ป้ายแสดงทางเข้า-ออกโครงการ ป้ายเตือนให้หยุดบริเวณทางเข้า-ออกโครงการ ตีเส้นแบ่งช่องทิศทางการจราจรบนพื้นถนนรวมทั้งป้ายจราจรต่าง ๆ ให้ชัดเจน เพื่อบังคับการเดินรถให้เป็นระบบเดียวกัน และเพื่อป้องกันอันตรายและการลดอุบัติเหตุจากการจราจร	√			รูปที่ 2-1 (3)	- โครงการติดตั้งป้ายเตือนจราจรและสัญลักษณ์ลูกศรแสดงทิศทางการขับขี่อยู่บริเวณบนถนนรอบในโครงการ	

ตารางที่ 2.2-1 (ต่อ) ผลการตรวจสอบการปฏิบัติตามมาตรการป้องกันและแก้ไขผลกระทบสิ่งแวดล้อม (ระยะเปิดดำเนินการ) โครงการ เจ้าหลาว คานาน่า รีสอร์ท

มาตรการป้องกันและแก้ไขผลกระทบสิ่งแวดล้อม	การตรวจสอบ			สิ่งอ้างอิง	รายละเอียดการปฏิบัติตามมาตรการ	ปัญหา อุปสรรค และการแก้ไข
	ปฏิบัติ	ไม่ปฏิบัติ	ไม่มีข้อมูล			
10. จัดให้มีคันชะลอความเร็วรถตามมาตรฐานของกรมโยธาธิการและผังเมือง (มยพ.2301-56) อย่างน้อยกว้าง 0.90 เมตร สูงไม่เกิน 0.075 เมตร ไว้บริเวณถนนภายในพื้นที่โครงการ	√			รูปที่ 2-1 (3)	- โครงการได้มีการจัดให้มีคันชะลอความเร็วและติดตั้งป้ายเตือนชะลอความเร็ว	
11. จัดให้มีกระຈกนูนติดตั้งไว้บริเวณทางเข้า-ออกโครงการทุกจุดเลี้ยวบริเวณที่จอดรถยนต์ และถนนภายในโครงการ เพื่ออำนวยความสะดวกและเพิ่มความปลอดภัยในการจราจร	√			-	- โครงการติดตั้งกระຈกนูนบริเวณทางเข้า-ออก และจุดเลี้ยวต่าง ๆ บริเวณที่จอดรถยนต์และถนนภายในโครงการ	
12. จัดให้มีและตรวจสอบระบบไฟฟ้าส่องสว่างทางจราจรบริเวณที่จอดรถยนต์ถนนและทางเข้า-ออกโครงการ	√			รูปที่ 2-1 (4)	- โครงการติดตั้งระบบไฟส่องสว่าง ตามถนนรวมทั้งบริเวณที่จอดรถยนต์อย่างเพียงพอ	
13. ติดป้ายห้ามติดเครื่องยนต์ทิ้งไว้บริเวณที่จอดรถ และให้ดับเครื่องยนต์เมื่อจอดรถแล้ว โดยติดไว้บริเวณลานจอดรถ เพื่อลดผลกระทบจากควัน เสียง และความร้อนที่เกิดจากรถในโครงการ	√			-	- โครงการมีเจ้าหน้าที่รักษาความปลอดภัยและอำนวยความสะดวกด้านจราจร ทำหน้าที่คอยดูแลควบคุม ไม่ให้มีการสตาร์ทรถยนต์ทิ้งไว้	
14. ติดตั้งระบบกล้องวงจรปิดให้ครอบคลุมภายในอาคารทุกชั้นทุกอาคาร และครอบคลุมทั่วทุกบริเวณภายในพื้นที่โครงการ รวมทั้งบริเวณลานจอดรถ	√			รูปที่ 2-1 (5)	- โครงการดำเนินการติดตั้งกล้อง CCTV ภายในอาคารและบริเวณโดยรอบ และจัดให้มีเจ้าหน้าที่รักษาความปลอดภัยคอยควบคุมดูแลและอำนวยความสะดวกด้านจราจร	

ตารางที่ 2.2-1 (ต่อ) ผลการตรวจสอบการปฏิบัติตามมาตรการป้องกันและแก้ไขผลกระทบสิ่งแวดล้อม (ระยะเปิดดำเนินการ) โครงการ เจ้าหลาว คานาน่า รีสอร์ท

มาตรการป้องกันและแก้ไขผลกระทบสิ่งแวดล้อม	การตรวจสอบ			สิ่งอ้างอิง	รายละเอียดการปฏิบัติตามมาตรการ	ปัญหา อุปสรรค และการแก้ไข
	ปฏิบัติ	ไม่ปฏิบัติ	ไม่มีข้อมูล			
15. จัดให้มีคันล้อยกย่นต์บริเวณที่จอดรถของโครงการซึ่งมีขนาดกว้าง 0.15 เมตร ยาว 1.65 เมตร สูง 0.10 เมตร ไว้ที่ทุกตำแหน่งของช่องจอดรถภายในโครงการทุกคัน เพื่อให้เกิดความปลอดภัยของผู้พักอาศัยและผู้เข้าใช้บริการภายในโครงการ	√			รูปที่ 2-1 (3)	- โครงการได้มีการจัดให้มีคันชะลอความเร็วและติดตั้งป้ายเตือนชะลอความเร็ว	
16. จัดให้มีการบำรุงดูแลรักษาป้ายสัญญาณจราจรและป้ายเตือนบริเวณทางเข้า-ออก รวมทั้งสัญลักษณ์แสดงทิศทางการจราจรบนพื้นทางบริเวณทางเข้า-ออกโครงการเป็นประจำอย่างสม่ำเสมอ	√			-	- จัดให้มีการบำรุงดูแลรักษาป้ายสัญญาณจราจรและป้ายเตือนบริเวณทางเข้า-ออก รวมทั้งสัญลักษณ์แสดงทิศทางการจราจรบนพื้นทางบริเวณทางเข้า-ออกโครงการเป็นประจำอย่างสม่ำเสมอ	
17. หากมีการลบลี้น หลุดลอก หรือชำรุดเสียหายของป้ายสัญญาณจราจรและป้ายเตือนบริเวณทางเข้า-ออก รวมทั้งสัญลักษณ์แสดงทิศทางการจราจรบนพื้นทางบริเวณทางเข้า-ออกโครงการ ให้รีบดำเนินการแก้ไขปรับปรุง หรือซ่อมแซมให้พร้อมกลับมาใช้งานโดยเร่งด่วน ตลอดระยะเวลาการเปิดดำเนินการโครงการ	√			-	- จัดให้มีการบำรุงดูแลรักษาป้ายสัญญาณจราจรและป้ายเตือนบริเวณทางเข้า-ออก รวมทั้งสัญลักษณ์แสดงทิศทางการจราจรบนพื้นทางบริเวณทางเข้า-ออกโครงการเป็นประจำอย่างสม่ำเสมอ หากพบมีการลบลี้น หลุดลอก หรือชำรุดเสียหาย จะดำเนินการแก้ไข ปรับปรุง หรือซ่อมแซมให้พร้อมกลับมาใช้งานโดยเร่งด่วน ตลอดระยะเวลาการเปิดดำเนินการโครงการทันที	

ตารางที่ 2.2-1 (ต่อ) ผลการตรวจสอบการปฏิบัติตามมาตรการป้องกันและแก้ไขผลกระทบสิ่งแวดล้อม (ระยะเปิดดำเนินการ) โครงการ เจ้าหลาว คาบาน่า รีสอร์ท

มาตรการป้องกันและแก้ไขผลกระทบสิ่งแวดล้อม	การตรวจสอบ			สิ่งอ้างอิง	รายละเอียดการปฏิบัติตามมาตรการ	ปัญหา อุปสรรค และการแก้ไข
	ปฏิบัติ	ไม่ปฏิบัติ	ไม่มีข้อมูล			
<b>3.8 การใช้ประโยชน์ที่ดิน</b>						
1. ควบคุมดูแลอาคารและผังบริเวณโครงการ ให้เป็นไปตามที่ ออกแบบอยู่เสมอ และจะต้องไม่ขัดต่อข้อกำหนดตามกฎหมายที่เกี่ยวข้อง	√				- โครงการได้มีการควบคุมดูแลและผังบริเวณโครงการให้เป็นไปตามที่ออกแบบ	
2. ดูแลบริเวณพื้นที่สีเขียวที่ปลูกไว้ตามแบบภูมิสถาปัตย์ให้คงอยู่ตลอดอายุโครงการ	√			รูปที่ 2-1 (9)	- โครงการจัดให้มีเจ้าหน้าที่คอยดูแลพื้นที่สีเขียวเป็นประจำอยู่เสมอ	
3. กรณีขยายขนาดโครงการ โครงการต้องใช้ประโยชน์ที่ดินเพื่อประกอบกิจการโรงแรมประเภท 2 เพื่อให้สอดคล้องกับกฎกระทรวงให้ใช้บังคับผังเมืองรวมในปัจจุบัน จนกว่าจะมีประกาศกฎกระทรวงฯ เป็นอย่างอื่น			√			- โครงการยังไม่มีมีการก่อสร้างอาคาร B2 แต่อย่างใด มีเพียงการนำห้องในอาคาร B1 ไปขออนุญาตเพิ่มห้องพักโรงแรมจาก 76 ห้อง เป็น 80 ห้องเท่านั้น จึงเป็นการขยายขนาดโครงการที่ยังไม่ได้มีรูปแบบตามที่นำเสนอไว้ในรายงานรายงานการประเมินผลกระทบสิ่งแวดล้อม ที่จะขออนุญาต เพิ่มห้องพักเป็น 91 ห้อง
<b>4. คุณค่าต่อคุณภาพชีวิต</b>						
<b>4.1 ผลกระทบที่อาจเกิดขึ้นจากการมีโครงการต่อคุณภาพชีวิต</b>						
1. จัดให้มีหน่วยรับเรื่องร้องเรียนจากผู้ได้รับความเสียหาย/เดือดร้อนจากการดำเนินโครงการไว้ในพื้นที่โครงการ โดยจัดให้มีเจ้าหน้าที่ประจำโครงการ วิธีการและ	√			-	- โครงการได้มีการแจ้งต่ออาคารและสถานที่ที่อยู่รอบโครงการในระยะ 100 เมตร และบริเวณบ้านติดที่มีอาคารอยู่ติดกับ	

ตารางที่ 2.2-1 (ต่อ) ผลการตรวจสอบการปฏิบัติตามมาตรการป้องกันและแก้ไขผลกระทบสิ่งแวดล้อม (ระยะเปิดดำเนินการ) โครงการ เจ้าหลาว คานาน่า รีสอร์ท

มาตรการป้องกันและแก้ไขผลกระทบสิ่งแวดล้อม	การตรวจสอบ			สิ่งอ้างอิง	รายละเอียดการปฏิบัติตามมาตรการ	ปัญหา อุปสรรค และการแก้ไข
	ปฏิบัติ	ไม่ปฏิบัติ	ไม่มีข้อมูล			
ช่องทางต่าง ๆ เช่น มีผู้รับความคิดเห็น, การร้องเรียนผ่านโทรศัพท์และช่องทางอีเมล เพื่อรับเรื่องราวร้องเรียนจากผู้ได้รับความเสียหาย/เดือดร้อนจากการดำเนินโครงการไว้ในพื้นที่โครงการ หากมีเหตุร้องเรียนเกิดขึ้นให้โครงการติดตามตรวจสอบและแก้ไขปัญหาโดยทันที					พื้นที่โครงการมากที่สุด ปัจจุบันยังไม่มีกรได้รับร้องเรียน	
2. จัดให้มีเจ้าหน้าที่คอยดูแลระบบสาธารณูปโภคภายในอาคารและบริเวณพื้นที่โครงการให้อยู่ในสภาพที่สามารถใช้งานได้คืออยู่เสมอ	√			-	- โครงการมีเจ้าหน้าที่คอยดูแลระบบสาธารณูปโภคต่างๆ ทั้งภายในอาคารและบริเวณพื้นที่โครงการให้อยู่ในสภาพที่สามารถใช้งานได้คืออยู่เสมอ	
3. โครงการต้องปฏิบัติตามมาตรการป้องกันและแก้ไขผลกระทบสิ่งแวดล้อมด้านต่าง ๆ อย่างเคร่งครัด เพื่อให้ส่งผลกระทบต่อชุมชน	√			-	- โครงการมีกฎระเบียบในการปฏิบัติเรื่องต่าง ๆ สำหรับผู้มาใช้บริการและพนักงานให้ปฏิบัติตาม เพื่อความเป็นระเบียบเรียบร้อยภายในโครงการ	
<b>4.2 การสาธารณสุข</b> <b>มาตรการป้องกันและลดผลกระทบด้านคุณภาพน้ำใช้</b> 1. ถังเก็บน้ำสำรองใต้ดิน บริเวณเสาและโครงสร้างอาคารที่อยู่ภายในถังเก็บน้ำ ให้ทาเคลือบผิวคอนกรีตที่สัมผัสกับน้ำด้วยสาร Non-Toxic (Chemicrete) เพื่อป้องกันน้ำซึมเข้า	√			รูปที่ 2-1 (2)	- โครงการมีถังเก็บน้ำใช้สำรองในอาคารที่มีสภาพดี โดยมีเจ้าหน้าที่คอยดูแลตรวจสอบเป็นประจำอยู่เสมอ และได้ทาเคลือบผิวคอนกรีตที่สัมผัสกับน้ำด้วยสาร Non-Toxic	

ตารางที่ 2.2-1 (ต่อ) ผลการตรวจสอบการปฏิบัติตามมาตรการป้องกันและแก้ไขผลกระทบสิ่งแวดล้อม (ระยะเปิดดำเนินการ) โครงการ เจ้าหลาว คาบาน่า รีสอร์ท

มาตรการป้องกันและแก้ไขผลกระทบสิ่งแวดล้อม	การตรวจสอบ			สิ่งอ้างอิง	รายละเอียดการปฏิบัติตามมาตรการ	ปัญหา อุปสรรค และการแก้ไข
	ปฏิบัติ	ไม่ปฏิบัติ	ไม่มีข้อมูล			
ไปจนถึงเหล็กเส้นภายในเสาจนเกิดสนิมออกมาปนเปื้อนกับน้ำภายในถังเก็บน้ำและปิดทางน้ำไม่ให้รั่วซึม					(Chemicrete) เพื่อป้องกันน้ำซึมเข้าไปจนถึงเหล็กเส้นภายในเสาจนเกิดสนิมออกมาปนเปื้อนกับน้ำภายในถังเก็บน้ำและปิดทางน้ำไม่ให้รั่วซึม	
2. ตรวจสอบโครงสร้างถังเก็บน้ำสำรอง ให้มีความมั่นคงแข็งแรง ไม่มีรอยร้าว และรอยร้าว ที่จะทำให้มีการปนเปื้อนของน้ำภายนอกเข้าสู่ถังเก็บน้ำได้	√			-	- โครงการจัดให้มีเจ้าหน้าที่คอยตรวจสอบโครงสร้างเพื่อให้ความมั่นคง แข็งแรง ไม่มีรอยร้าว และรอยร้าวเป็นประจำ อยู่เสมอ	
3. จัดให้มีฝาลังเก็บน้ำที่ปิดมิดชิด และเป็นระบบป้องกันน้ำซึมเข้าเพื่อป้องกันการปนเปื้อนของน้ำภายนอกเข้าสู่ถังเก็บน้ำทางฝาลังได้	√			-	- โครงการจัดให้มีฝาลังเก็บน้ำที่ปิดมิดชิด และเป็นระบบป้องกันน้ำซึมเข้าเพื่อป้องกันการปนเปื้อนของน้ำภายนอกเข้าสู่ถังเก็บน้ำทางฝาลัง	
4. ตรวจสอบลักษณะทางกายภาพของน้ำใช้เป็นประจำเกี่ยวกับสี กลิ่น และเศษซากต่าง ๆ ที่ตกหล่นลงไปในถังเก็บน้ำ	√			-	- โครงการจัดให้มีเจ้าหน้าที่ตรวจสอบลักษณะทางกายภาพของน้ำใช้เป็นประจำเกี่ยวกับสี กลิ่น และเศษซากต่างๆ ที่ตกหล่นลงไปในถังเก็บน้ำ	
5. จัดให้มีมาตรการล้างทำความสะอาดถังเก็บน้ำสำรอง และฝาลังเก็บน้ำสำรอง เพื่อสุขภาพอนามัยที่ดีของทุกคนภายในโครงการ อย่างน้อย ทุก ๆ 6 เดือน/ครั้ง	√			-	- โครงการดำเนินการล้างทำความสะอาดถังเก็บน้ำสำรอง และฝาลังเก็บน้ำสำรอง อย่างน้อยทุกๆ 6 เดือน/ครั้ง	



ตารางที่ 2.2-1 (ต่อ) ผลการตรวจสอบการปฏิบัติตามมาตรการป้องกันและแก้ไขผลกระทบสิ่งแวดล้อม (ระยะเปิดดำเนินการ) โครงการ เจ้าหลาว คานาน่า รีสอร์ท

มาตรการป้องกันและแก้ไขผลกระทบสิ่งแวดล้อม	การตรวจสอบ			สิ่งอ้างอิง	รายละเอียดการปฏิบัติตามมาตรการ	ปัญหา อุปสรรค และการแก้ไข
	ปฏิบัติ	ไม่ปฏิบัติ	ไม่มีข้อมูล			
- ปฏิบัติตามมาตรการป้องกันและลดผลกระทบด้านการจัดการน้ำเสียอย่างเคร่งครัด	√			-	- โครงการปฏิบัติตามมาตรการป้องกันและลดผลกระทบด้านการจัดการน้ำเสียอย่างเคร่งครัด	
<b>มาตรการด้านการดูแลระบบปรับอากาศ</b> 1. จัดให้มีระบบระบายอากาศภายในอาคารและช่องเปิดระบายอากาศให้เป็นไปตามที่ออกแบบไว้และเป็นไปตามที่กฎหมายกำหนด 2. จัดให้มีการดูแลและบำรุงรักษาระบบปรับอากาศให้อยู่ในสภาพที่ดีและสะอาดพร้อมใช้งานตลอดเวลา และจัดให้มีการทำความสะอาดเครื่องปรับอากาศอย่างสม่ำเสมอ	√  √			รูปที่ 2-1 (2)  รูปที่ 2-1 (2)	- โครงการมีการระบายอากาศโดยวิธีธรรมชาติ ออกแบบอาคารให้มีช่องเปิด เช่น ประตูหน้าต่าง สำหรับการระบายอากาศตามทิศทางที่เหมาะสม - โครงการมีการดูแลระบบปรับอากาศภายในอาคารและทำความสะอาดเครื่องปรับอากาศเป็นประจำอยู่เสมอเพื่อเพิ่มประสิทธิภาพการทำงาน และป้องกันการสะสมของเชื้อโรคและเชื้อแบคทีเรีย	
<b>มาตรการป้องกันและลดผลกระทบจากโรคไข้เลือดออก</b> 1. จัดให้มีการปรับปรุงสภาพแวดล้อมรอบโครงการให้สะอาดและเป็นระเบียบอยู่เสมอ 2. จัดให้มีแม่บ้านคอยสำรวจตรวจสอบสถานที่ที่คาดว่าจะมีแหล่งเพาะพันธุ์สัตว์และแมลงที่เป็นพาหะนำโรค เช่น บริเวณที่มีน้ำขังมีเศษวัสดุ เศษผ้า หรือเศษอาหาร กองทับถมไม่เป็นระเบียบ หากพบให้รีบกำจัดหรือทำลายทันที	√  √			-  -	- โครงการได้เจ้าหน้าที่คอยดูแลสภาพแวดล้อมรอบโครงการให้สะอาดและเป็นระเบียบอยู่เสมอ - โครงการได้จัดให้มีแม่บ้านคอยดูแลสำรวจตรวจสอบสถานที่ที่คาดว่าจะมีแหล่งเพาะพันธุ์สัตว์และแมลงที่เป็นพาหะนำโรคอย่างสม่ำเสมอ หากพบให้รีบกำจัดหรือทำลายทันที	

ตารางที่ 2.2-1 (ต่อ) ผลการตรวจสอบการปฏิบัติตามมาตรการป้องกันและแก้ไขผลกระทบสิ่งแวดล้อม (ระยะเปิดดำเนินการ) โครงการ เจ้าหลาว คานาน่า รีสอร์ท

มาตรการป้องกันและแก้ไขผลกระทบสิ่งแวดล้อม	การตรวจสอบ			สิ่งอ้างอิง	รายละเอียดการปฏิบัติตามมาตรการ	ปัญหา อุปสรรค และการแก้ไข
	ปฏิบัติ	ไม่ปฏิบัติ	ไม่มีข้อมูล			
<b>มาตรการป้องกันและลดผลกระทบโรคจากการสูบบุหรี่</b> 1. ไม่อนุญาตให้มีการสูบบุหรี่ภายในอาคารโครงการ 2. จัดให้มีบริเวณสำหรับสูบบุหรี่โดยเฉพาะ และห้ามสูบบุหรี่ในอาคาร	✓  ✓			รูปที่ 2-1 (5)  รูปที่ 2-1 (5)	- โครงการได้ติดตั้งป้ายห้ามสูบบุหรี่ภายในอาคาร - โครงการได้จัดพื้นที่สำหรับสูบบุหรี่โดยเฉพาะภายในโครงการ	
<b>มาตรการป้องกันโรคระบาด (ไวรัสโคโรนาสายพันธุ์ใหม่ (COVID-19))</b> 1. กำหนดให้มีป้ายประชาสัมพันธ์ข้อมูลข่าวสารเกี่ยวกับการป้องกันโรคโควิด19 ให้ปฏิบัติตามคำแนะนำของกระทรวงสาธารณสุขอย่างเคร่งครัด 2. กรณีมีสถานการณ์โรคระบาด (โควิด-19) เกิดขึ้นอีก ให้ผู้ใช้บริการและพนักงานทุกคนแสดงผลตรวจ ATK ล่วงหน้าอย่างน้อย 1 วันก่อนเข้ามาในโครงการ หากพบว่าติดเชื้อให้แจ้งบุคคลดังกล่าวไม่ให้เข้ามาในพื้นที่โครงการจนกว่าจะรักษาอาการจนหายขาด	✓  ✓			-  -	- โครงการการได้มีการประชาสัมพันธ์ข้อมูลข่าวสารเกี่ยวกับการป้องกันโรคโควิด19 ให้ปฏิบัติตามคำแนะนำของกระทรวงสาธารณสุขอย่างเคร่งครัด - กรณีที่มีสถานการณ์โรคระบาด (โควิด-19) เกิดขึ้นอีก ทางโครงการได้ให้ผู้ใช้บริการและพนักงานทุกคนแสดงผลตรวจ ATK ล่วงหน้าอย่างน้อย 1 วันก่อนเข้ามาในโครงการ เพื่อป้องกันโรคโควิด 19 หากพบว่าติดเชื้อให้แจ้งบุคคลดังกล่าวไม่ให้เข้ามาในพื้นที่โครงการจนกว่าจะรักษาอาการจนหายขาด	

ตารางที่ 2.2-1 (ต่อ) ผลการตรวจสอบการปฏิบัติตามมาตรการป้องกันและแก้ไขผลกระทบสิ่งแวดล้อม (ระยะเปิดดำเนินการ) โครงการ เจ้าหลาว คาบาน่า รีสอร์ท

มาตรการป้องกันและแก้ไขผลกระทบสิ่งแวดล้อม	การตรวจสอบ			สิ่งอ้างอิง	รายละเอียดการปฏิบัติตามมาตรการ	ปัญหา อุปสรรค และการแก้ไข
	ปฏิบัติ	ไม่ปฏิบัติ	ไม่มีข้อมูล			
3. จัดให้มีจุดล้างมือพร้อมสบู่ หรือจุดบริการเจลแอลกอฮอล์ สำหรับผู้มาใช้บริการและพนักงานในโครงการ	√			-	- โครงการได้จัดให้มีมือพร้อมสบู่ หรือจุดบริการเจลแอลกอฮอล์ สำหรับผู้มาใช้บริการและพนักงานในโครงการ	
4. จัดเตรียมอุปกรณ์ทำความสะอาดฆ่าเชื้อภายในโครงการ	√			-	- โครงการได้มีการจัดเตรียมอุปกรณ์ทำความสะอาดฆ่าเชื้อภายในโครงการอย่างเพียงพอ	
5. จัดให้มีการใช้ผลิตภัณฑ์ฆ่าเชื้อและพ่นสเปรย์ฆ่าเชื้อในห้องพักที่เช็คเอาท์แล้วทุกครั้ง	√			-	- โครงการจัดให้มีเจ้าหน้าที่คอยดูแล และทำการฆ่าเชื้อ โดยการใช้ผลิตภัณฑ์ฆ่าเชื้อและพ่นสเปรย์ฆ่าเชื้อในห้องพักที่เช็คเอาท์แล้วทุกครั้ง	
6. จัดให้มีการให้บริการถังขยะสำหรับรองรับขยะติดเชื้อไว้บริการสามารถทิ้งหน้ากากอนามัยที่ใช้แล้วเพื่อเป็นการแยกขยะ	√			-	- โครงการจัดให้มีถังขยะสำหรับรองรับขยะติดเชื้อไว้บริการสามารถทิ้งหน้ากากอนามัยที่ใช้แล้วเพื่อเป็นการแยกขยะโดยเฉพาะ	
<b>มาตรการป้องกันการเกิดอุบัติเหตุจากการเกิดอัคคีภัย</b>						
1. จัดให้มีการติดตั้งระบบป้องกันอัคคีภัย เพื่อให้เพียงพอตามที่กฎหมายกำหนดทุกประการ	√			รูปที่ 2-1 (8)	- โครงการได้มีการติดตั้งการติดตั้งระบบป้องกันอัคคีภัยภายในอาคารทุกอาคาร เพื่อให้เพียงพอตามที่กฎหมายกำหนดทุกประการ	
2. บริเวณเส้นทางการหนีไฟ ห้ามมีสิ่งกีดขวางใด ๆ เพื่อให้การอพยพหนีไฟเป็นไปโดยสะดวก	√			-	- โครงการได้จัดให้มีเจ้าหน้าที่คอยดูแล บริเวณเส้นทางการหนีไฟอย่างสม่ำเสมอ เพื่อมิให้	

ตารางที่ 2.2-1 (ต่อ) ผลการตรวจสอบการปฏิบัติตามมาตรการป้องกันและแก้ไขผลกระทบสิ่งแวดล้อม (ระยะเปิดดำเนินการ) โครงการ เจ้าหลาว คาบาน่า รีสอร์ท

มาตรการป้องกันและแก้ไขผลกระทบสิ่งแวดล้อม	การตรวจสอบ			สิ่งอ้างอิง	รายละเอียดการปฏิบัติตามมาตรการ	ปัญหา อุปสรรค และการแก้ไข
	ปฏิบัติ	ไม่ปฏิบัติ	ไม่มีข้อมูล			
<p>3. จัดให้มีการอบรมวิธีการใช้อุปกรณ์ของระบบป้องกันอัคคีภัย และฝึกอบรมเรื่องการซ้อมอพยพย้ายคน เมื่อเกิดเพลิงไหม้แก่เจ้าหน้าที่ของโครงการ ยามรักษาการณ์ เพื่อให้สามารถใช้งานได้ทันทีและจัดให้มีการซ้อมอพยพหนีไฟเป็นประจำอย่างน้อยปีละ 1 ครั้ง</p> <p>4. จัดให้มีเจ้าหน้าที่คอยอำนวยความสะดวกให้รถดับเพลิงสามารถเดินทางเข้า-ออกพื้นที่โครงการได้โดยสะดวก และพร้อมปฏิบัติงาน ณ บริเวณจุดเกิดเหตุได้อย่างรวดเร็ว รวมถึงการนำคนเจ็บส่งโรงพยาบาลใกล้เคียง</p> <p>5. ให้ทุกคนที่เกี่ยวข้องต้องปฏิบัติตามแผนอพยพหนีไฟกรณีเกิดเหตุเพลิงไหม้ของโครงการอย่างเคร่งครัด รวมทั้งให้มีการบันทึก เหตุขัดข้องต่าง ๆ เพื่อนำมาปรับแก้ไขในสถานการณ์จริงได้อย่างทันท่วงที โดยมีเจ้าหน้าที่ของโครงการทำหน้าที่ดังกล่าว</p> <p>6. จัดให้มีการตรวจสอบประสิทธิภาพการใช้งานของระบบป้องกันอัคคีภัยทุกชนิดอย่างสม่ำเสมอ ตามคำแนะนำ</p>	√		<p>√</p> <p>√</p> <p>√</p>	-	<p>มีสิ่งกีดขวางใด ๆ เพื่อให้การอพยพหนีไฟเป็นไปโดยสะดวกตลอดเวลา</p> <p>-</p> <p>-</p> <p>-</p> <p>- โครงการจัดให้มีเจ้าหน้าที่ คอยตรวจสอบประสิทธิภาพการใช้งานของระบบป้องกันอัคคีภัยทุกชนิดเป็นประจำสม่ำเสมอ และ</p>	<p>- โครงการติดต่อประสานงานกับหน่วยงานตรวจสอบที่ได้รับอนุญาตเป็นผู้ตรวจสอบเข้ามามตรวจสอบอาคารอุปกรณ์เตือนภัย อุปกรณ์แจ้งเหตุอย่างสม่ำเสมอ</p> <p>- ยังไม่มีกรณีการเกิดเหตุเพลิงไหม้ในโครงการ</p> <p>- โครงการได้เตรียมอุปกรณ์และความพร้อมของเจ้าหน้าที่ทุกคนอย่างสม่ำเสมอ และติดต่อประสานงานกับหน่วยงานที่รับผิดชอบทันที</p>

ตารางที่ 2.2-1 (ต่อ) ผลการตรวจสอบการปฏิบัติตามมาตรการป้องกันและแก้ไขผลกระทบสิ่งแวดล้อม (ระยะเปิดดำเนินการ) โครงการ เจ้าหลาว คานาน่า รีสอร์ท

มาตรการป้องกันและแก้ไขผลกระทบสิ่งแวดล้อม	การตรวจสอบ			สิ่งอ้างอิง	รายละเอียดการปฏิบัติตามมาตรการ	ปัญหา อุปสรรค และการแก้ไข
	ปฏิบัติ	ไม่ปฏิบัติ	ไม่มีข้อมูล			
<p>ของของผู้ผลิตเป็นประจำทุกปี หากพบว่าเสื่อมสภาพให้เปลี่ยนใหม่หรือซ่อมแซมโดยทันที</p> <p>7. ตรวจสอบพื้นที่เสี่ยงต่อการเกิดอัคคีภัยในโครงการ หากพบสิ่งผิดปกติให้ปรับปรุงแก้ไขให้อยู่ในสภาพที่ไม่เสี่ยงต่อการเกิดอัคคีภัย โดยให้ตรวจสอบทุกวัน</p>	√			-	<p>เมื่อพบว่าเสื่อมสภาพให้เปลี่ยนใหม่หรือซ่อมแซมทันที</p> <p>- โครงการมีเจ้าหน้าที่คอยตรวจสอบพื้นที่เสี่ยงต่อการเกิดอัคคีภัยในโครงการ โดยตรวจสอบเป็นประจำทุกวัน ซึ่งปัจจุบันยังไม่พบสิ่งผิดปกติหรืออยู่ในสภาพที่ไม่เสี่ยงต่อการเกิดอัคคีภัย</p>	
- ปฏิบัติตามมาตรการป้องกันและลดผลกระทบด้านการจราจรอย่างเคร่งครัด	√			-	- โครงการปฏิบัติตามมาตรการป้องกันและลดผลกระทบด้านการจัดการมูลฝอยอย่างเคร่งครัด	
<p><b>มาตรการป้องกันและลดกลิ่นเหม็นรบกวนจากห้องพักมูลฝอยรวม</b></p> <p>1. ตรวจสอบห้องพักมูลฝอยรวมไม่ให้มีมูลฝอยตกค้างเกินความสามารถในการรองรับหากมีการตกค้าง ต้องรีบจัดหาภาชนะรองรับให้เพียงพอ หรือรีบแจ้งให้หน่วยงานที่รับผิดชอบเข้ามาเก็บขนโดยเร็ว</p> <p>2. จัดให้มีแม่บ้าน/พนักงานทำหน้าที่กวาดล้างทำความสะอาดห้องพักมูลฝอยรวมและบริเวณจุดจอดรถเก็บขนมูลฝอยเป็นประจำหลังจากมีการเก็บขนมูลฝอยแล้วทุกครั้ง</p>	<p>√</p> <p>√</p>			<p>รูปที่ 2-1 (6)</p> <p>-</p>	<p>- โครงการจัดให้มีพนักงานดูแลตรวจสอบอาคารพักมูลฝอยรวมอยู่เสมอ เพื่อไม่ให้มีมูลฝอยตกค้างเกินความสามารถในการรองรับ</p> <p>- โครงการจัดให้แม่บ้านทำความสะอาดและเก็บล้างห้องพักมูลฝอยรวม รวมทั้งบริเวณจุดจอดรถเก็บขนมูลฝอยเป็นประจำหลังจากมีการเก็บขนมูลฝอยทุกครั้ง</p>	

ตารางที่ 2.2-1 (ต่อ) ผลการตรวจสอบการปฏิบัติตามมาตรการป้องกันและแก้ไขผลกระทบสิ่งแวดล้อม (ระยะเปิดดำเนินการ) โครงการ เจ้าหลาว คานาน่า รีสอร์ท

มาตรการป้องกันและแก้ไขผลกระทบสิ่งแวดล้อม	การตรวจสอบ			สิ่งอ้างอิง	รายละเอียดการปฏิบัติตามมาตรการ	ปัญหา อุปสรรค และการแก้ไข
	ปฏิบัติ	ไม่ปฏิบัติ	ไม่มีข้อมูล			
3. จัดให้มีระบบรวบรวมน้ำเสียจากห้องพักรวมเข้าสู่ระบบบำบัดน้ำเสียรวมของโครงการ เพื่อบำบัดน้ำเสียให้ได้ตามเกณฑ์มาตรฐานคุณภาพน้ำทิ้ง ก่อนระบายออกสู่ท่อระบายน้ำสาธารณะ	√			-	- โครงการได้ทำการวางแผนท่อระบบรวบรวมน้ำเสียจากอาคารพักรวมเข้าสู่ระบบบำบัดน้ำเสียรวมของโครงการ เพื่อให้ผ่านระบบบำบัดน้ำเสียก่อนระบายสู่ท่อระบายน้ำสาธารณะ	
- ปฏิบัติตามมาตรการป้องกันและลดผลกระทบด้านการจัดการมูลฝอยอย่างเคร่งครัด	√			-	- โครงการได้ปฏิบัติตามมาตรการป้องกันและลดผลกระทบด้านการจัดการมูลฝอยอย่างเคร่งครัด	
<b>มาตรการดูแลและจัดการสระว่ายน้ำ</b>						
1. สร้างด้วยคอนกรีตเสริมเหล็กหรือวัสดุที่มีความแข็งแรง น้ำซึมไม่ได้ พื้นและผนังเรียบทำความสะอาดง่าย	√			รูปที่ 2-1 (7)	- โครงการมีการออกแบบสระว่ายน้ำด้วยวัสดุที่มีความแข็งแรง น้ำไม่รั่วซึม พื้นและผนังเรียบทำความสะอาดง่าย	
2. จัดให้มีรางระบายน้ำรอบสระว่ายน้ำเพื่อรับน้ำล้นจากขอบสระว่ายน้ำ โดยมีลักษณะทำความสะอาดง่าย และขนาดเพียงพอเพื่อรับน้ำล้น โดยใช้รางที่มีขนาดความกว้าง 25.00 เซนติเมตร พร้อมทั้งมีบ่อพักน้ำล้นเพื่อให้สามารถรับน้ำล้นได้เพียงพอ	√			รูปที่ 2-1 (7)	- โครงการออกแบบให้มีรางระบายน้ำรอบสระว่ายน้ำ โดยมีความกว้าง 25.00 เซนติเมตร ซึ่งมีขนาดเพียงพอเพื่อรองรับน้ำล้นจากขอบสระ	
3. ทางเดินรอบสระว่ายน้ำ ต้องมีความกว้างไม่น้อยกว่า 1.20 เมตร และต้องไม่ลื่น น้ำไม่ขัง ทำความสะอาดง่าย และสามารถป้องกันน้ำจากทางเดินไหลลงสู่สระว่ายน้ำ	√			รูปที่ 2-1 (7)	- ทางเดินรอบสระว่ายน้ำ โครงการออกแบบให้มีความกว้างไม่น้อยกว่า 1.20 เมตร ซึ่งเป็นพื้นชนิดหยาบ เพื่อป้องกันการลื่น	

ตารางที่ 2.2-1 (ต่อ) ผลการตรวจสอบการปฏิบัติตามมาตรการป้องกันและแก้ไขผลกระทบสิ่งแวดล้อม (ระยะเปิดดำเนินการ) โครงการ เจ้าหลาว คาบาน่า รีสอร์ท

มาตรการป้องกันและแก้ไขผลกระทบสิ่งแวดล้อม	การตรวจสอบ			สิ่งอ้างอิง	รายละเอียดการปฏิบัติตามมาตรการ	ปัญหา อุปสรรค และการแก้ไข
	ปฏิบัติ	ไม่ปฏิบัติ	ไม่มีข้อมูล			
4. อาคารประกอบ ต้องทำด้วยวัสดุมั่นคงแข็งแรง พื้นเรียบ น้ำซึมไม่ได้ ไม่ลื่น ทำความสะอาดง่าย พื้นลาดเอียงเล็กน้อย เพื่อการระบายน้ำที่ดี	√			-	- และทำความสะอาดง่าย อีกทั้งยังสามารถป้องกันน้ำจากทางเดินไหลลงสู่สระว่ายน้ำ - โครงการออกแบบให้อาคารประกอบทำด้วยวัสดุมั่นคงแข็งแรง พื้นเรียบน้ำซึมไม่ได้ ไม่ลื่น ทำความสะอาดง่าย พื้นลาดเอียงเล็กน้อย เพื่อการระบายน้ำที่ดี	
5. จัดให้มีเจ้าหน้าที่โครงการคอยตรวจโครงสร้างของสระว่ายน้ำ กระเบื้องภายในสระว่ายน้ำ พื้นทางเดิน บันได สำหรับขึ้นจากสระ กระดานกระโดดน้ำ เป็นประจำทุกเดือน หากพบว่าชำรุดหรือแตกกรว รั่วซึมของน้ำ หรือไม่พร้อมใช้งานให้เจ้าหน้าที่โครงการดำเนินการแก้ไขทันที	√			-	- โครงการมีการตรวจสอบความมั่นคงแข็งแรงของตัวสระว่ายน้ำ พื้น ผนัง ขอบสระว่ายน้ำ และระเบียงสระอย่างสม่ำเสมอตลอดระยะเวลาเปิดเนินการ ทั้งนี้ สระว่ายน้ำของโครงการอยู่ในสภาพดี	
6. ต้องมีการจัดการและควบคุมคุณภาพน้ำในสระว่ายน้ำให้อยู่ในเกณฑ์มาตรฐานตามคำแนะนำของคณะกรรมการสาธารณสุข ฉบับ 1/2550 เรื่อง การควบคุมการประกอบกิจการสระว่ายน้ำ	√			-	- โครงการได้จัดให้มีเจ้าหน้าที่ที่มีความรู้ความเข้าใจทำหน้าที่ดูแลควบคุม คุณภาพน้ำในสระว่ายน้ำให้อยู่ในเกณฑ์มาตรฐานตาม คำแนะนำ ของ คณะ กรรมการ สาธารณสุข ฉบับ 1/2550 เรื่อง การควบคุมการประกอบกิจการสระว่ายน้ำ	
7. จัดให้มีเครื่องมือสำหรับตรวจวิเคราะห์คุณภาพน้ำไว้ประจำ รวมทั้งบันทึกผลการตรวจวิเคราะห์ และข้อมูลอื่นที่จำเป็น	√			-	- โครงการทำการตรวจวัดค่า pH ด้วย พีเอชมิเตอร์ ทุกวันรวมทั้งบันทึกผลการตรวจวิเคราะห์ และข้อมูลอื่นที่จำเป็น	

ตารางที่ 2.2-1 (ต่อ) ผลการตรวจสอบการปฏิบัติตามมาตรการป้องกันและแก้ไขผลกระทบสิ่งแวดล้อม (ระยะเปิดดำเนินการ) โครงการ เจ้าหลาว คานาน่า รีสอร์ท

มาตรการป้องกันและแก้ไขผลกระทบสิ่งแวดล้อม	การตรวจสอบ			สิ่งอ้างอิง	รายละเอียดการปฏิบัติตามมาตรการ	ปัญหา อุปสรรค และการแก้ไข
	ปฏิบัติ	ไม่ปฏิบัติ	ไม่มีข้อมูล			
8. จัดให้มีป้ายแสดงข้อปฏิบัติสำหรับผู้ใช้บริการติดตั้งในบริเวณสระว่ายน้ำให้มองเห็นชัดเจน	√			รูปที่ 2-1 (7)	- โครงการได้ติดตั้งป้ายแสดงข้อปฏิบัติสำหรับผู้ใช้บริการ โดยติดตั้งไว้บริเวณขอบสระว่ายน้ำที่สามารถมองเห็นชัดเจน	
9. จัดให้มีผู้ควบคุมดูแล ซึ่งผ่านการฝึกอบรมการดูแลคุณภาพน้ำในสระว่ายน้ำตามหลักสุขาภิบาลสิ่งแวดล้อม เพื่อให้ความรู้เกี่ยวกับการควบคุมคุณภาพน้ำ และการดูแลรักษาสระว่ายน้ำ	√			-	- โครงการจัดให้มีเจ้าหน้าที่ที่มีความรู้ความเข้าใจเกี่ยวกับการควบคุมคุณภาพน้ำ และการดูแลรักษาสระว่ายน้ำ	
10. จัดให้มีแสงสว่างเพียงพอทั่วบริเวณสระว่ายน้ำและตามแนวทางเดินรอบสระว่ายน้ำ เพื่อให้มองเห็นได้อย่างชัดเจนในกรณีที่มีการเปิดใช้สระในเวลากลางคืน	√			รูปที่ 2-1 (7)	- โครงการได้ติดตั้งไฟส่องสว่างบริเวณสระว่ายน้ำและทางเดินรอบสระ เพื่อให้มองเห็นได้อย่างชัดเจนในเวลากลางคืน	
<b>มาตรการป้องกันและลดผลกระทบต่อสุขภาพจิต</b>						
1. จัดให้มีเจ้าหน้าที่โครงการ เข้าตรวจเยี่ยมหรือสอบถามปัญหาสุขภาพ/ความวิตกกังวลของผู้พักอาศัย ใกล้เคียงเป็นประจำ	√			-	- โครงการได้จัดให้มีเจ้าหน้าที่โครงการ คอยเข้าตรวจเยี่ยมหรือสอบถามปัญหาสุขภาพ/ความวิตกกังวลของผู้พักอาศัย ใกล้เคียงเป็นประจำ	- โครงการยังไม่มีการบันทึกสถิติการเกิดปัญหา เนื่องจากยังไม่มีปัญหาการร้องเรียน ด้านสุขภาพของผู้พักอาศัยใกล้เคียง
2. จัดให้มีการบันทึกสถิติการเกิดปัญหาสุขภาพของผู้พักอาศัยใกล้เคียง เพื่อกำหนดแนวทางป้องกันและแก้ไขผลกระทบ และป้องกันการเกิดเหตุซ้ำ			√	-		



ตารางที่ 2.2-1 (ต่อ) ผลการตรวจสอบการปฏิบัติตามมาตรการป้องกันและแก้ไขผลกระทบสิ่งแวดล้อม (ระยะเปิดดำเนินการ) โครงการ เจ้าหลาว คานาน่า รีสอร์ท

มาตรการป้องกันและแก้ไขผลกระทบสิ่งแวดล้อม	การตรวจสอบ			สิ่งอ้างอิง	รายละเอียดการปฏิบัติตามมาตรการ	ปัญหา อุปสรรค และการแก้ไข
	ปฏิบัติ	ไม่ปฏิบัติ	ไม่มีข้อมูล			
<b>4.3 อาชีวอนามัยและความปลอดภัย</b>						
1. จัดการดูแลระบบสาธารณูปโภคต่าง ๆ อาทิ ระบบบำบัดน้ำเสีย ระบบน้ำใช้ การจัดการมูลฝอย ระบบป้องกันอัคคีภัย และระบบรักษาความปลอดภัย เป็นต้น	√			-	- โครงการมีเจ้าหน้าที่ที่คอยดูแลระบบสาธารณูปโภคต่าง ๆ ภายในโครงการ ให้มีความเรียบร้อยอยู่เสมอ	
2. บำรุงรักษาอุปกรณ์ไฟฟ้าต่าง ๆ ตามระยะเวลาที่กำหนดในคู่มือการใช้งาน อุปกรณ์บางชนิดต้องเปลี่ยนทันทีเมื่อครบกำหนดอายุการใช้งาน	√			-	- โครงการมีเจ้าหน้าที่ช่างเทคนิค คอยดูแลตรวจสอบ อุปกรณ์ไฟฟ้าต่างๆ เป็นประจำ หากตรวจพบการชำรุด จะทำการแก้ไขทันที	
3. จัดให้มีกล้องวงจรปิดทุกชั้นทุกอาคาร และบริเวณทางเข้า-ออกโครงการ ทางเดินในอาคาร รวมทั้งถนนในโครงการและลานจอดรถ	√			รูปที่ 2-1 (5)	- โครงการได้มีการติดตั้ง CCTV ครอบคลุมทั้งโครงการ โดยติดตั้งอยู่ภายในอาคารของทุกชั้น บริเวณลานจอดรถและทางเข้า-ออกของโครงการ	
4. จัดให้มีการตรวจสอบการทำงานของกล้อง CCTV ของโครงการให้อยู่ในสภาพพร้อมใช้งานอยู่เสมอเป็นประจำ โดยตรวจสอบระบบจ่ายไฟหรือระบบพลังงานสำรอง การบันทึกภาพ และอายุการใช้งานของกล้อง CCTV ตลอดระยะเวลาการเปิดดำเนินการโครงการ	√			รูปที่ 2-1 (5)	- โครงการจัดให้มีเจ้าหน้าที่คอยดูแล รักษา กล้อง CCTV ของโครงการให้อยู่ในสภาพพร้อมใช้งานอยู่เสมอเป็นประจำ และตรวจสอบระบบจ่ายไฟหรือระบบพลังงานสำรอง การบันทึกภาพ และอายุการใช้งานของกล้อง CCTV ตลอดระยะเวลาการเปิดดำเนินการโครงการ หากพบเสียหายจะดำเนินการซ่อมแซมทันที	

ตารางที่ 2.2-1 (ต่อ) ผลการตรวจสอบการปฏิบัติตามมาตรการป้องกันและแก้ไขผลกระทบสิ่งแวดล้อม (ระยะเปิดดำเนินการ) โครงการ เจ้าหลาว คาบาน่า รีสอร์ท

มาตรการป้องกันและแก้ไขผลกระทบสิ่งแวดล้อม	การตรวจสอบ			สิ่งอ้างอิง	รายละเอียดการปฏิบัติตามมาตรการ	ปัญหา อุปสรรค และการแก้ไข
	ปฏิบัติ	ไม่ปฏิบัติ	ไม่มีข้อมูล			
5. หากพบกล้อง CCTV มีการชำรุดเสียหายไม่พร้อมใช้งานจุดใด ต้องรีบแก้ไข ปรับปรุงหรือซ่อมแซมให้สามารถกลับมาใช้งานได้เป็นปกติโดยเร่งด่วน ตลอดระยะเวลาการเปิดดำเนินการโครงการ	√			-	- โครงการจัดให้มีเจ้าหน้าที่คอยดูแล รักษา กล้อง CCTV ของโครงการให้อยู่ในสภาพพร้อมใช้งานอยู่เสมอเป็นประจำ หากพบเสียหายจะดำเนินการซ่อมแซมทันที	
6. จัดให้มีเจ้าหน้าที่รักษาความปลอดภัยออกเดินตรวจความปลอดภัยภายในบริเวณโครงการทุก 1 ชั่วโมง ตลอด 24 ชั่วโมง	√			-	- โครงการมีเจ้าหน้าที่รักษาความปลอดภัย ทำหน้าที่ ออกตรวจภายในบริเวณโครงการอยู่เสมอ	
7. ปฏิบัติตามมาตรการป้องกันอุบัติเหตุพลัดตกจากที่สูง และสิ่งของตกหล่นจากอาคาร 2-3 ชั้น ในโครงการ ดังนี้ 7.1 ออกกฎห้ามปีนหรือนั่งที่ขอบอาคารหรือระเบียง และห้ามโยนสิ่งของหรือมูลฝอยออกนอกตัวอาคาร โดยเด็ดขาด 7.2 ห้ามวางสิ่งของบนขอบระเบียง หรือหน้าต่าง 7.3 จัดเตรียมบันไดลูมินีมทรงเอไว้ในอาคารอย่างน้อย 2 ชุดสำหรับให้ช่างประจำโครงการปีนซ่อมบำรุงอาคารหรือวัสดุอุปกรณ์ต่าง ๆ ที่อยู่บนที่สูง 7.4 จัดทำราวบันไดกันตกให้มีความสูงอย่างน้อย 1.20 เมตร	√  √  √  √			-  -  -  -	- โครงการได้ออกกฎห้ามปีนหรือนั่งที่ ขอบอาคารหรือระเบียงและห้ามโยนสิ่งของหรือมูลฝอยออกนอกอาคาร - โครงการได้ห้ามวางสิ่งของบนขอบระเบียงหรือหน้าต่าง - โครงการได้จัดเตรียมบันไดลูมินีมทรงเอไว้ในอาคาร 2 ชุด สำหรับให้ช่างประจำโครงการปีนซ่อมบำรุงอาคารหรือวัสดุอุปกรณ์ต่าง ๆ ที่อยู่บนที่สูง - โครงการได้ให้มีราวบันไดกันตกที่มีความสูงอย่างน้อย 1.20 เมตร	

ตารางที่ 2.2-1 (ต่อ) ผลการตรวจสอบการปฏิบัติตามมาตรการป้องกันและแก้ไขผลกระทบสิ่งแวดล้อม (ระยะเปิดดำเนินการ) โครงการ เจ้าหลาว คาบาน่า รีสอร์ท

มาตรการป้องกันและแก้ไขผลกระทบสิ่งแวดล้อม	การตรวจสอบ			สิ่งอ้างอิง	รายละเอียดการปฏิบัติตามมาตรการ	ปัญหา อุปสรรค และการแก้ไข
	ปฏิบัติ	ไม่ปฏิบัติ	ไม่มีข้อมูล			
7.5 จัดให้มีแม่บ้านคอยทำความสะอาดบริเวณพื้นทางเดินเป็นประจำทุกวันเพื่อป้องกันการลื่นล้ม	√			-	- โครงการมีแม่บ้านคอยทำความสะอาดบริเวณพื้นทางเดินเป็นประจำทุกวันเพื่อป้องกันการลื่นล้ม	
7.6 จัดให้มีเจ้าหน้าที่ฝ่ายซ่อมบำรุงอาคารตรวจตราสภาพช่องหน้าต่างเป็นประจำทุกเดือน หากพบว่าชำรุดหรือไม่พร้อมใช้งานให้ซ่อมแซม หรือเปลี่ยนใหม่ทันที	√			-	- โครงการจัดให้มีเจ้าหน้าที่ฝ่ายซ่อมบำรุงอาคารตรวจตราสภาพช่องหน้าต่างเป็นประจำทุกเดือน หากพบว่าชำรุดหรือไม่ พร้อมใช้งาน ให้ซ่อมแซม หรือเปลี่ยนใหม่ทันที	
7.7 จัดให้มีเจ้าหน้าที่รักษาความปลอดภัยตรวจสอบบริเวณรอบอาคารโครงการ เมื่อพบเห็นว่ามี การป็นออกมานั่งหรือวางสิ่งของบริเวณริมระเบียงห้องพัก ให้แจ้งเตือนทันที	√			-	- โครงการจัดให้มีเจ้าหน้าที่รักษาความปลอดภัยคอยตรวจสอบบริเวณรอบอาคารโครงการ ไม่ให้มีการป็นออกมานั่งหรือวางสิ่งของบริเวณระเบียงห้องพัก จะแจ้งเตือนทันที	
8. ปฏิบัติตามมาตรการด้านการป้องกันอุบัติเหตุจากการเกิดเพลิงไหม้ ดังนี้ 8.1 จัดให้มีเจ้าหน้าที่ฝ่ายซ่อมบำรุงอาคารตรวจสอบสภาพสายไฟหลักของอาคาร และอุปกรณ์ไฟฟ้าบริเวณพื้นที่ส่วนบริการอื่น ๆ เป็นประจำ ทุก ๆ 1 เดือน	√			-	- โครงการมีเจ้าหน้าที่ฝ่ายซ่อมบำรุงอาคารคอยตรวจสอบสภาพสายไฟหลัก และอุปกรณ์ไฟฟ้า เป็นประจำทุกเดือน	

ตารางที่ 2.2-1 (ต่อ) ผลการตรวจสอบการปฏิบัติตามมาตรการป้องกันและแก้ไขผลกระทบสิ่งแวดล้อม (ระยะเปิดดำเนินการ) โครงการ เจ้าหลาว คาบาน่า รีสอร์ท

มาตรการป้องกันและแก้ไขผลกระทบสิ่งแวดล้อม	การตรวจสอบ			สิ่งอ้างอิง	รายละเอียดการปฏิบัติตามมาตรการ	ปัญหา อุปสรรค และการแก้ไข
	ปฏิบัติ	ไม่ปฏิบัติ	ไม่มีข้อมูล			
8.2 ติดตั้งอุปกรณ์ตัดกระแสไฟฟ้าแบบอัตโนมัติ กรณีที่เกิดกระแสไฟฟ้ารั่ว หรือเกิดกระแสไฟฟ้าลัดวงจร	√			-	- โครงการได้ติดตั้งอุปกรณ์ตัดกระแสไฟฟ้าแบบอัตโนมัติ กรณีที่เกิดกระแสไฟฟ้ารั่ว หรือเกิดกระแสไฟฟ้าลัดวงจร	
8.3 ประสานงานกับหน่วยงานตรวจสอบที่ได้รับอนุญาต เป็นผู้ตรวจสอบอาคารให้เข้ามาตรวจสอบอาคาร อุปกรณ์เตือนภัย อุปกรณ์แจ้งเหตุ และอุปกรณ์ดับเพลิงอย่างละเอียด ปีละ 1 ครั้ง	√			-	- โครงการติดต่อประสานงานกับหน่วยงานตรวจสอบที่ได้รับอนุญาตเป็นผู้ตรวจสอบอาคาร อุปกรณ์เตือนภัย อุปกรณ์แจ้งเหตุ และอุปกรณ์ดับเพลิงอย่างละเอียด ปีละ 1 ครั้ง	
8.4 จัดให้มีเจ้าหน้าที่อาคารทำการตรวจสอบอุปกรณ์เตือนเหตุเพลิงไหม้ อุปกรณ์แจ้งเหตุเพลิงไหม้ และอุปกรณ์ดับเพลิงเป็นประจำ ตามระยะเวลาที่กำหนดไว้ในคู่มือ หากอุปกรณ์ ไม่พร้อมใช้งานหรือชำรุดให้ติดต่อตัวแทนจำหน่ายเข้าซ่อมแซมแก้ไขให้อยู่ในสภาพที่ใช้งานได้ตามปกติทันที	√			-	- โครงการมีเจ้าหน้าที่ คอยตรวจสอบอุปกรณ์เตือนภัย อุปกรณ์แจ้งเหตุ และอุปกรณ์ดับเพลิงอย่างละเอียดเป็นประจำ หากพบชำรุดจะทำการติดต่อตัวแทนจำหน่าย เข้าซ่อมแซมแก้ไขทันที เพื่อเตรียมความพร้อมในกรณีเกิดเหตุเพลิงไหม้	
8.5 จัดให้มีการอบรมเกี่ยวกับการป้องกันอัคคีภัย การผจญเพลิง และซ้อมอพยพจากการเกิดเพลิงไหม้ อาคารเป็นประจำ อย่างน้อยปีละ 1 ครั้ง		×				- โครงการยังไม่ได้จัดฝึกอบรมและฝึกซ้อมดับเพลิง ทั้งนี้จะรีบดำเนินการโดยเร็ว

ตารางที่ 2.2-1 (ต่อ) ผลการตรวจสอบการปฏิบัติตามมาตรการป้องกันและแก้ไขผลกระทบสิ่งแวดล้อม (ระยะเปิดดำเนินการ) โครงการ เจ้าหลาว คานาน่า รีสอร์ท

มาตรการป้องกันและแก้ไขผลกระทบสิ่งแวดล้อม	การตรวจสอบ			สิ่งอ้างอิง	รายละเอียดการปฏิบัติตามมาตรการ	ปัญหา อุปสรรค และการแก้ไข
	ปฏิบัติ	ไม่ปฏิบัติ	ไม่มีข้อมูล			
<b>4.4 การป้องกันอัคคีภัย</b> 1. จัดให้มีการติดตั้งระบบป้องกันอัคคีภัย เพื่อให้เพียงพอตามที่กฎหมายที่เกี่ยวข้องกำหนดไว้	√			รูปที่ 2-1 (8)	- โครงการมีการติดตั้งระบบป้องกันอัคคีภัยอย่างเพียงพอ เป็นไปตามที่กฎหมายกำหนด	
2. จัดให้มีระบบผจญเพลิง ประกอบด้วย <ul style="list-style-type: none"> <li>- ท่อยื่น เป็นท่อโลหะผิวเรียบทาสีน้ำมันสีแดง มีขนาดเส้นผ่านศูนย์กลาง 4 นิ้ว ติดตั้งภายในอาคารโรงแรมขนาด 2-3 ชั้น จำนวนรวม 1 ท่อ/อาคาร โดยท่อยื่นเชื่อมต่อกับหัวรับน้ำดับเพลิงภายนอกอาคาร</li> <li>- ตู้หัวฉีดน้ำดับเพลิง (Fire Hose Cabinet) ประกอบด้วย หัวต่อสายฉีดน้ำดับเพลิงและสายฉีดน้ำดับเพลิง หัวต่อสายฉีดน้ำดับเพลิงแบบชนิดข้อต่อสวมเร็ว พร้อมติดตั้งเครื่องดับเพลิงแบบมือถือ 1 เครื่องในแต่ละตู้</li> <li>- หัวรับน้ำดับเพลิงนอกอาคาร (Fire Department Connection) ติดตั้งหัวรับน้ำดับเพลิงนอกอาคารจำนวน 1 จุด</li> </ul>	√			-	- โครงการได้จัดให้มีระบบผจญเพลิงประกอบด้วย <ul style="list-style-type: none"> <li>(1) ท่อยื่น (Stand Pipe System) เป็นท่อโลหะผิวเรียบทาสีน้ำมันสีแดง มีขนาดเส้นผ่านศูนย์กลาง 90 มิลลิเมตร ติดตั้งในอาคารโรงแรมขนาด 2-3 ชั้น ได้แก่ อาคาร A อาคาร B1 อาคาร B2 และอาคาร C จำนวน 1 ท่อยื่น/อาคาร ซึ่งเป็นระบบท่อแห้ง โดยเชื่อมต่อกับหัวรับน้ำดับเพลิงภายนอกอาคาร บริเวณด้านหน้าโครงการ จำนวน 1 หัว</li> <li>(2) ตู้หัวฉีดน้ำดับเพลิง (Fire Hose Cabinet) ประกอบด้วย หัวต่อสายฉีดน้ำดับเพลิงและสายฉีดน้ำดับเพลิง หัวต่อสายฉีดน้ำดับเพลิงชนิดข้อต่อ</li> </ul>	

ตารางที่ 2.2-1 (ต่อ) ผลการตรวจสอบการปฏิบัติตามมาตรการป้องกันและแก้ไขผลกระทบสิ่งแวดล้อม (ระยะเปิดดำเนินการ) โครงการ เจ้าหลาว คาบาน่า รีสอร์ท

มาตรการป้องกันและแก้ไขผลกระทบสิ่งแวดล้อม	การตรวจสอบ			สิ่งอ้างอิง	รายละเอียดการปฏิบัติตามมาตรการ	ปัญหา อุปสรรค และการแก้ไข
	ปฏิบัติ	ไม่ปฏิบัติ	ไม่มีข้อมูล			
					สวมเร็ว พร้อมติดตั้งเครื่องดับเพลิงแบบมือถือ 1 เครื่องในแต่ละตู้ (3) หัวรับน้ำดับเพลิงนอกอาคาร (Fire Department Connection) ติดตั้งหัวรับน้ำดับเพลิงนอกอาคารไว้บริเวณด้านหน้าโครงการ จำนวน 1 หัว	
3. จัดให้มีป้ายบอกทางหนีไฟ และไฟส่องสว่างฉุกเฉินเป็นชนิดที่ใช้พลังงานจากแบตเตอรี่แห้ง สามารถสำรองไฟได้นาน 2 ชั่วโมง ทำงานโดยอัตโนมัติโดยส่องแสงออกมาเพื่อให้สามารถมองเห็นทางเดินได้ชัดเจน	√			-	- โครงการได้ติดตั้งป้ายบอกทางหนีไฟ และไฟส่องสว่างฉุกเฉิน บริเวณหน้าบันไดหนีไฟของทุกชั้น และสามารถสำรองไฟได้นาน 2 ชั่วโมง	
4. จัดให้มีป้ายบอกชั้น และแผนผังอาคารแสดงตำแหน่งที่ติดตั้งอุปกรณ์ดับเพลิงต่าง ๆ ประตูหรือทางหนีไฟในแต่ละชั้นของทุกอาคาร โดยติดตั้งไว้บริเวณติดตั้งไว้บริเวณทางเข้า-ออกอาคาร และหน้าบันได	√			-	- โครงการมีป้ายบอกชั้นบริเวณหน้าลิฟต์ของทุกชั้น	
5. ติดป้ายแนะนำการใช้อุปกรณ์แต่ละชนิดไว้ในบริเวณที่อุปกรณ์ ติดตั้งอยู่ เพื่อให้คนที่อยู่ใกล้จุดเกิดเหตุสามารถใช้งานได้ทันที	√			-	- โครงการมีการติดป้ายแนะนำการใช้อุปกรณ์แต่ละตัวไว้บริเวณที่อุปกรณ์ติดตั้งอยู่	

ตารางที่ 2.2-1 (ต่อ) ผลการตรวจสอบการปฏิบัติตามมาตรการป้องกันและแก้ไขผลกระทบสิ่งแวดล้อม (ระยะเปิดดำเนินการ) โครงการ เจ้าหลาว คานาน่า รีสอร์ท

มาตรการป้องกันและแก้ไขผลกระทบสิ่งแวดล้อม	การตรวจสอบ			สิ่งอ้างอิง	รายละเอียดการปฏิบัติตามมาตรการ	ปัญหา อุปสรรค และการแก้ไข
	ปฏิบัติ	ไม่ปฏิบัติ	ไม่มีข้อมูล			
6. จัดให้มีการอบรมวิธีการใช้อุปกรณ์ของระบบป้องกันอัคคีภัย เพื่อให้สามารถใช้งานได้ดีตลอดเวลา		×				- โครงการยังไม่ได้จัดฝึกอบรมและฝึกซ้อมดับเพลิง ทั้งนี้จะรีบดำเนินการโดยเร็ว
7. จัดให้มีการฝึกอบรมเรื่องการซ้อมอพยพย้ายคนเมื่อเกิดเพลิงไหม้แก่เจ้าหน้าที่ เจ้าหน้าที่รักษาความปลอดภัย ในโครงการ โดยให้ซ้อมอพยพหนีไฟเป็นประจำอย่างน้อย ปีละ 1 ครั้ง		×				- โครงการยังไม่ได้จัดฝึกอบรมและฝึกซ้อมดับเพลิง ทั้งนี้จะรีบดำเนินการโดยเร็ว
8. ในช่วงเกิดเพลิงไหม้ แจ้งให้ผู้ที่กำลังจะเข้ามาภายในโครงการทราบถึงเหตุการณ์ที่เกิดขึ้น เพื่อไม่ให้เข้ามาในโครงการ เป็นการป้องกันเหตุอันตรายที่อาจจะเกิดขึ้น			✓	-	- ในระหว่างเดือนกรกฎาคม-ธันวาคม 2567 ไม่ได้มีเหตุเพลิงไหม้เกิดขึ้นแต่อย่างใด	
9. จัดให้มีเจ้าหน้าที่อำนวยความสะดวกให้ระดับเพลิงสามารถเดินทาง เข้า-ออกพื้นที่โครงการได้โดยสะดวก และพร้อมปฏิบัติงาน ณ บริเวณจุดเกิดเหตุได้อย่างรวดเร็ว รวมถึงการนำคนเจ็บส่งโรงพยาบาลใกล้เคียง			✓	-	- ในระหว่างเดือนกรกฎาคม-ธันวาคม 2567 ไม่ได้มีเหตุเพลิงไหม้เกิดขึ้นแต่อย่างใด	
10. กรณีเกิดเพลิงไหม้ ให้อพยพคนในอาคารของโครงการมายังจุดรวมพลที่จัดให้มีภายในบริเวณพื้นที่โครงการ และประสานกับตำรวจท้องที่และหน่วยงานบรรเทาสาธารณภัยขององค์การบริหารส่วนตำบลคลองขุด เข้ามาอำนวยความสะดวกในการปฏิบัติการ เพื่อระงับเหตุเพลิงไหม้			✓	-	- ในระหว่างเดือนกรกฎาคม-ธันวาคม 2567 ไม่ได้มีเหตุเพลิงไหม้เกิดขึ้นแต่อย่างใด	

ตารางที่ 2.2-1 (ต่อ) ผลการตรวจสอบการปฏิบัติตามมาตรการป้องกันและแก้ไขผลกระทบสิ่งแวดล้อม (ระยะเปิดดำเนินการ) โครงการ เจ้าหลาว คาบาน่า รีสอร์ท

มาตรการป้องกันและแก้ไขผลกระทบสิ่งแวดล้อม	การตรวจสอบ			สิ่งอ้างอิง	รายละเอียดการปฏิบัติตามมาตรการ	ปัญหา อุปสรรค และการแก้ไข
	ปฏิบัติ	ไม่ปฏิบัติ	ไม่มีข้อมูล			
11. กำหนดให้โครงการจัดให้มีจุดรวมพลเบื้องต้น จำนวน 3 จุด ให้มีขนาดรองรับคนไม่น้อยกว่า 0.25 ตารางเมตร/คน อยู่ในตำแหน่งที่อพยพคนออกจากโครงการไปสู่พื้นที่ภายนอกได้อย่างสะดวกและปลอดภัย	√			รูปที่ 2-1 (9)	- โครงการจัดให้มีจุดรวมพล อยู่ในตำแหน่งที่อพยพคนออกจากโครงการไปสู่พื้นที่ภายนอกได้อย่างสะดวกและปลอดภัย	
12. จัดให้มีป้ายระบุว่า “พื้นที่บริเวณนี้เป็นจุดรวมพล” ติดตั้งไว้บริเวณจุดรวมพล ในตำแหน่งที่สามารถมองเห็นได้ชัดเจน	√			รูปที่ 2-1 (9)	- โครงการได้ติดตั้งป้ายที่ระบุว่า “พื้นที่บริเวณนี้เป็นจุดรวมพล” ติดตั้งไว้บริเวณจุดรวมพล ในตำแหน่งที่สามารถมองเห็นได้ชัดเจน	
13. จัดให้มีแผนระงับอัคคีภัยเมื่อเกิดเหตุเพลิงไหม้ แผนอพยพหนีไฟ แผนบรรเทาทุกข์ และแผนปฏิรูปพื้นที่	√			-	- โครงการจัดให้มีแผนระงับอัคคีภัยเมื่อเกิดเหตุเพลิงไหม้ แผนอพยพหนีไฟ แผนบรรเทาทุกข์ และแผนปฏิรูปพื้นที่	
14. จัดให้มีการตรวจสอบประสิทธิภาพการใช้งานของระบบป้องกันอัคคีภัยทุกชนิดอย่างสม่ำเสมอ ตามคำแนะนำของผู้ผลิตเป็นประจำทุกปี หากพบว่าเสื่อมสภาพให้เปลี่ยนใหม่หรือซ่อมแซมโดยทันที	√			-	- โครงการจัดให้มีเจ้าหน้าที่ คอยตรวจสอบประสิทธิภาพการใช้งานของระบบป้องกันอัคคีภัยทุกชนิดเป็นประจำสม่ำเสมอ และเมื่อพบว่าเสื่อมสภาพให้เปลี่ยนใหม่หรือซ่อมแซมทันที	
15. ติดตั้งป้าย“ห้ามสูบบุหรี่” บริเวณห้องเก็บวัตถุไวไฟ และพื้นที่เสี่ยงต่อการเกิดอัคคีภัยในโครงการ	√			รูปที่ 2-1 (5)	- โครงการได้ติดตั้งป้าย “ห้ามสูบบุหรี่” บริเวณห้องเก็บวัตถุไวไฟและพื้นที่เสี่ยงต่อการเกิดอัคคีภัยในโครงการ	
16. ตรวจสอบพื้นที่เสี่ยงต่อการเกิดอัคคีภัยในโครงการ หากพบสิ่งผิดปกติให้ปรับปรุงแก้ไขให้อยู่ในสภาพที่ดี ไม่เสี่ยงต่อการเกิดอัคคีภัย โดยให้ตรวจสอบทุกวัน	√			-	- โครงการมีเจ้าหน้าที่คอยตรวจสอบพื้นที่เสี่ยงต่อการเกิดอัคคีภัยในโครงการ โดย	



ตารางที่ 2.2-1 (ต่อ) ผลการตรวจสอบการปฏิบัติตามมาตรการป้องกันและแก้ไขผลกระทบสิ่งแวดล้อม (ระยะเปิดดำเนินการ) โครงการ เจ้าหลาว คานาน่า รีสอร์ท

มาตรการป้องกันและแก้ไขผลกระทบสิ่งแวดล้อม	การตรวจสอบ			สิ่งอ้างอิง	รายละเอียดการปฏิบัติตามมาตรการ	ปัญหา อุปสรรค และการแก้ไข
	ปฏิบัติ	ไม่ปฏิบัติ	ไม่มีข้อมูล			
					ตรวจสอบเป็นประจำทุกวัน ซึ่งปัจจุบันยังไม่พบสิ่งผิดปกติหรืออยู่ในสภาพที่ไม่เสี่ยงต่อการเกิดอัคคีภัย	
<b>4.5 สุนทรียภาพ</b> 1. ควบคุมดูแลรักษาบริเวณต่าง ๆ ภายในโครงการ รวมทั้งต้นไม้ที่ปลูกภายในโครงการให้มีสภาพดีและสวยงามตามแบบภูมิสถาปัตย์ที่ออกแบบไว้อยู่เสมอ	√			รูปที่ 2-1 (9)	- โครงการได้มีการควบคุมปรับปรุง/ดูแลอาคารให้เป็นไปตามรูปแบบของอาคารที่ได้กำหนดไว้	
2. จัดให้มีพื้นที่สีเขียวภายในโครงการ ไม่น้อยกว่า 272 ตารางเมตร โดยจัดไว้บริเวณชั้นล่างทั้งหมด เพื่อให้มีสัดส่วนพื้นที่สีเขียวทั้งหมดต่อคนในโครงการ ไม่ต่ำกว่า 1 ตารางเมตร/คน และพื้นที่ไม้ยืนต้นอย่างน้อย 68 ตารางเมตร เพื่อให้เพียงพอตามเกณฑ์พื้นที่สีเขียวยั่งยืน (ไม่น้อยกว่าร้อยละ 50 ของที่ว่างตามกฎหมายควบคุมอาคาร) โดยบริเวณพื้นที่สีเขียวดังกล่าวต้องไม่มีการก่อสร้างสิ่งปกคลุมหรือหลังคาปกคลุม รวมถึงต้องไม่ตัดแปลงส่วนหนึ่งส่วนใดของอาคารในอนาคตอันจะทำให้พื้นที่สีเขียวลดลงจากเกณฑ์ที่กำหนด	√			รูปที่ 2-1 (9)	- โครงการได้จัดพื้นที่สีเขียวที่มีขนาดไม่ต่ำกว่า 1 ตารางเมตร/คน โดยได้ปลูกไม้ยืนต้นและพืชคลุมดิน ไว้รอบบริเวณของโครงการที่ชั้นล่างโดยไม่มีสิ่งปกคลุมเหนือบริเวณที่ปลูกไม้ยืนต้น	
3. จัดให้มีการปลูกไม้ยืนต้นรอบโครงการให้มากที่สุด เพื่อช่วยเป็นแนวป้องกันความเป็นส่วนตัวจากอาคาร	√			รูปที่ 2-1 (9)	- โครงการได้ทำการปลูกไม้ยืนต้น รอบบริเวณโครงการและลานจอดรถ เพื่อ	

ตารางที่ 2.2-1 (ต่อ) ผลการตรวจสอบการปฏิบัติตามมาตรการป้องกันและแก้ไขผลกระทบสิ่งแวดล้อม (ระยะเปิดดำเนินการ) โครงการ เจ้าหลาว คานาน่า รีสอร์ท

มาตรการป้องกันและแก้ไขผลกระทบสิ่งแวดล้อม	การตรวจสอบ			สิ่งอ้างอิง	รายละเอียดการปฏิบัติตามมาตรการ	ปัญหา อุปสรรค และการแก้ไข
	ปฏิบัติ	ไม่ปฏิบัติ	ไม่มีข้อมูล			
ข้างเคียง รวมทั้งช่วยดูดซับความร้อน และกรองฝุ่น กลิ่นจากเขม่าไอเสียรถยนต์ได้					ช่วยดูดซับความร้อน กรองฝุ่นและกลิ่น จากเขม่าไอเสียรถยนต์	
4. จัดให้มีเจ้าหน้าที่ดูแลบริเวณพื้นที่สีเขียว ตัดแต่งทรง พุ่มและกิ่งไม้ เป็นประจำอย่างน้อย เดือนละ 1 ครั้ง หรือเพิ่มความถี่ความเหมาะสม เพื่อป้องกันมิให้ กิ่งไม้ยืนลำหรือใบไม้ร่วงหล่นไปสู่พื้นที่บริเวณข้างเคียง โครงการ	√			รูปที่ 2-1 (9)	- โครงการให้มีเจ้าหน้าที่ดูแลตัดแต่งทรง พุ่มและกิ่งไม้ เป็นประจำอย่างสม่ำเสมอ	
5. กำหนดให้มีการดูแลระบบรากของไม้ยืนต้นภายใน โครงการเป็นประจำปีละ 1 ครั้ง โดยตรวจสอบความเสียหายของท่อระบายน้ำรอบพื้นที่โครงการและ ระบบสาธารณูปโภคใต้ดินอื่น ๆ ตลอดระยะเวลาเปิด ดำเนินการโครงการ	√			-	- โครงการให้มีเจ้าหน้าที่ดูแลระบบราก ของไม้ยืนต้นภายในโครงการเป็นประจำ ปีละ 1 ครั้ง ตลอดระยะเวลาเปิดดำเนินการ	
6. หากเกิดความเสียหายจากระบบรากต้นไม้ของ ไม้ยืนต้นภายในโครงการให้กับระบบท่อระบายน้ำ รอบพื้นที่โครงการและระบบสาธารณูปโภคใต้ดินอื่น ๆ ให้แก้ไขด้วยวิธีการตัดแต่งรากที่ระย้อยอย่างน้อย 50 เซนติเมตรจากจุดที่ได้รับความเสียหายและ ตัดรากที่พบในแนวดังกล่าวโดยใช้เลื่อย โดยไม่ให้ เนื้อไม้ฉีกขาด แล้วจึงกลบดินลงไปตามเดิม	√			-	- โครงการมีเจ้าหน้าที่คอยตรวจสอบดูแล หากพบว่าเกิดความเสียหายจากระบบ รากต้นไม้ของไม้ยืนต้นภายในโครงการ ให้กับระบบท่อระบายน้ำรอบพื้นที่ โครงการและระบบสาธารณูปโภคใต้ดิน อื่น ๆ ให้แก้ไขทันที	

ตารางที่ 2.2-1 (ต่อ) ผลการตรวจสอบการปฏิบัติตามมาตรการป้องกันและแก้ไขผลกระทบสิ่งแวดล้อม (ระยะเปิดดำเนินการ) โครงการ เจ้าหลาว คาบาน่า รีสอร์ท

มาตรการป้องกันและแก้ไขผลกระทบสิ่งแวดล้อม	การตรวจสอบ			สิ่งอ้างอิง	รายละเอียดการปฏิบัติตามมาตรการ	ปัญหา อุปสรรค และการแก้ไข
	ปฏิบัติ	ไม่ปฏิบัติ	ไม่มีข้อมูล			
7. เลือกใช้การค้ำยันไม้ยืนต้นภายในโครงการแบบคอกเพื่อให้เกิดความเหมาะสมกับชนิดพันธุ์ไม้ที่โครงการเลือกใช้และเพื่อให้เกิดความสวยงามภายในพื้นที่สีเขียวของโครงการ	√			-	- โครงการได้เลือกใช้การค้ำยันไม้ยืนต้นภายในโครงการแบบคอก เพื่อให้เกิดความเหมาะสมกับชนิดพันธุ์ไม้ที่โครงการเลือกใช้และเพื่อให้เกิดความสวยงามภายในพื้นที่สีเขียวของโครงการ	
8. จัดให้มีการตรวจสอบสภาพไม้ค้ำยันไม้ยืนต้นในช่วงที่มีการค้ำยันต้นไม้ ให้อยู่ในสภาพมั่นคงแข็งแรงเป็นประจำทุก 1 เดือน สามารถค้ำยันต้นไม้ได้เป็นปกติ	√			-	- โครงการจัดให้มีคนสวนคอยดูแล และตรวจสอบสภาพไม้ค้ำยันไม้ยืนต้นในช่วงที่มีการค้ำยันต้นไม้อย่างสม่ำเสมอ เพื่อให้อยู่ในสภาพมั่นคงแข็งแรงเป็นประจำทุก 1 เดือน สามารถค้ำยันต้นไม้ได้เป็นปกติ	
9. ก่อนเข้าช่วงฤดูฝนหรือหากพบว่าการหักพังหรือชำรุดของไม้ค้ำยันไม้ยืนต้นให้รีบดำเนินการเปลี่ยนไม้ค้ำยันใหม่โดยเร่งด่วนเพื่อไม่ให้ต้นไม้ที่ปลูกในพื้นที่สีเขียวของโครงการได้รับความเสียหาย	√			-	- โครงการจัดให้มีคนสวนคอยดูแลอย่างสม่ำเสมอ	
10. ตรวจสอบสภาพไม้ค้ำยันให้เหมาะสมกับขนาดของต้นไม้ หากต้นไม้มีขนาดใหญ่ขึ้นไม่เหมาะสมกับไม้ค้ำยันแบบคอกที่มีอยู่ให้เปลี่ยนขนาดของไม้ค้ำยันใหม่ให้มีขนาดเหมาะสมกับขนาดของต้นไม้หรือเปลี่ยนไม้ค้ำยัน ทุก ๆ 1 ปี	√			-	- จัดให้คนสวนคอยตรวจสอบ และดูแลสภาพไม้ค้ำยันให้เหมาะสมกับขนาดของต้นไม้ อย่างสม่ำเสมอ ขนาดของต้นไม้หรือเปลี่ยนไม้ค้ำยันทันที	

ตารางที่ 2.2-1 (ต่อ) ผลการตรวจสอบการปฏิบัติตามมาตรการป้องกันและแก้ไขผลกระทบสิ่งแวดล้อม (ระยะเปิดดำเนินการ) โครงการ เจ้าหลาว คานาน่า รีสอร์ท

มาตรการป้องกันและแก้ไขผลกระทบสิ่งแวดล้อม	การตรวจสอบ			สิ่งอ้างอิง	รายละเอียดการปฏิบัติตามมาตรการ	ปัญหา อุปสรรค และการแก้ไข
	ปฏิบัติ	ไม่ปฏิบัติ	ไม่มีข้อมูล			
11. มาตรการป้องกันและแก้ไขผลกระทบสิ่งแวดล้อมจากกิจกรรมที่เกี่ยวข้องกับหาดเจ้าหลาว						
11.1 กรณีมีกิจกรรมที่เกี่ยวข้องกับหาดเจ้าหลาว กำหนดให้โครงการจัดตั้งรองรับมูลฝอยแบบมีฝาปิดเพื่อป้องกันไม่ให้ขยะปลิวออกนอกถึงรองรับบริเวณหาดเจ้าหลาว	√			-	- จัดให้มีเจ้าหน้าที่คอยดูแล กรณีมีกิจกรรมที่เกี่ยวข้องกับหาดเจ้าหลาว ทางโครงการจะกำหนดให้มีถังรองรับมูลฝอยแบบมีฝาปิด เพื่อป้องกันไม่ให้ขยะปลิวออกนอกถึง รองรับบริเวณหาดเจ้าหลาว	
11.2 แจ้งให้ผู้ใช้บริการ ผู้ทำกิจกรรมทราบว่าห้ามทิ้งขยะลงบริเวณหาดเจ้าหลาวโดยเด็ดขาด	√			-	- โครงการได้มีการแจ้งให้ผู้ใช้บริการ ผู้ทำกิจกรรมทราบว่าห้ามทิ้งขยะลงบริเวณหาดเจ้าหลาวโดยเด็ดขาดทุกครั้ง	
11.3 หลังการจัดกิจกรรมจัดให้มีเจ้าหน้าที่โครงการตรวจสอบบริเวณหาดเจ้าหลาวว่ามีมูลฝอยตกค้างหรือไม่ ถ้าพบให้รีบแก้ไขปัญหาก็เรียบร้อยโดยทันที	√			-	- โครงการได้จัดให้มีเจ้าหน้าที่ตรวจสอบบริเวณหาดเจ้าหลาวทุกหลังหลังมีการจัดกิจกรรมว่ามีมูลฝอยตกค้างหรือไม่ ถ้าพบให้รีบแก้ไขปัญหาก็เรียบร้อยโดยทันที	
11.4 กรณีจะมีกิจกรรมที่เกี่ยวข้องกับหาดเจ้าหลาว โครงการต้องจัดให้มีเจ้าหน้าที่แจ้งแก่ผู้พักอาศัยที่อยู่ติดพื้นที่โครงการและโดยรอบ ให้รับทราบล่วงหน้าว่าจะมีการจัดกิจกรรมที่ใช้เสียงกรณีจะมีกิจกรรมที่เกี่ยวข้องกับหาดเจ้าหลาว	√			-	- โครงการได้จัดให้มีเจ้าหน้าที่แจ้งแก่ผู้พักอาศัยที่อยู่ติดพื้นที่โครงการและโดยรอบ ให้รับทราบล่วงหน้าทุกครั้งว่าจะมีการจัดกิจกรรมที่ใช้เสียงกรณีจะมีกิจกรรมที่เกี่ยวข้องกับหาดเจ้าหลาว	

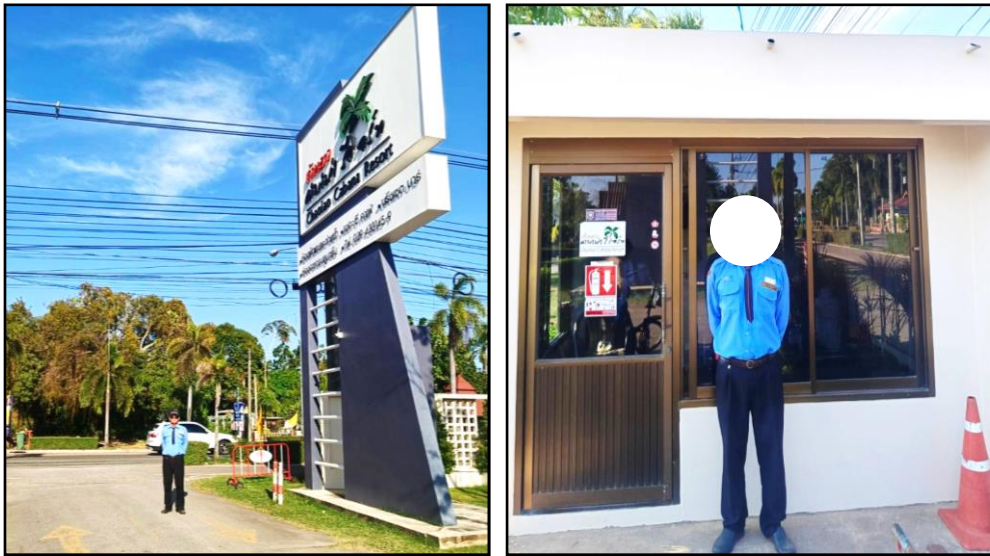
ตารางที่ 2.2-1 (ต่อ) ผลการตรวจสอบการปฏิบัติตามมาตรการป้องกันและแก้ไขผลกระทบสิ่งแวดล้อม (ระยะเปิดดำเนินการ) โครงการ เจ้าหลาว คาบาน่า รีสอร์ท

มาตรการป้องกันและแก้ไขผลกระทบสิ่งแวดล้อม	การตรวจสอบ			สิ่งอ้างอิง	รายละเอียดการปฏิบัติตามมาตรการ	ปัญหา อุปสรรค และการแก้ไข
	ปฏิบัติ	ไม่ปฏิบัติ	ไม่มีข้อมูล			
11.5 กำหนดช่วงเวลาในการทำกิจกรรมนันทนาการให้ชัดเจน เพื่อหลีกเลี่ยงการรบกวนพื้นที่ใกล้เคียง	√			-	- โครงการได้มีการกำหนดช่วงเวลาในการทำกิจกรรมนันทนาการอย่างชัดเจน เพื่อหลีกเลี่ยงการรบกวนพื้นที่ใกล้เคียง	
<b>4.6 การบดบังลมและแสงแดด</b> 1. ประชาสัมพันธ์และจัดให้มีช่องทาง/จุดบริการไว้ที่สำนักงานโครงการ เพื่อรับเรื่องร้องเรียนที่บุคคลภายนอกสามารถ เข้ามาร้องเรียนปัญหาที่เกิดจากโครงการได้โดยสะดวก โดยมีกำหนดการร้องเรียนตั้งแต่เริ่มเปิดใช้อาคารหลังใหม่แล้วเป็นระยะเวลา 1 ปี	√			-	- โครงการได้มีการประชาสัมพันธ์และจัดให้มีช่องทาง/จุดบริการไว้ที่สำนักงานโครงการ เพื่อรับเรื่องร้องเรียนที่บุคคลภายนอกสามารถ เพื่อให้สามารถเข้ามาร้องเรียนปัญหาที่เกิดจากโครงการได้โดยสะดวก	
2. หากมีการร้องเรียนจากผู้ได้รับความเสียหายอันเกิดจากการบดบังแสงแดดและทิศทางลม ต้องรีบดำเนินการตรวจสอบและแก้ไขปัญหาโดยทันทีหรือชดเชยค่าเสียหายให้แก่ผู้ที่ได้รับความเดือดร้อน หากไม่สามารถตกลงกันได้ ต้องกำหนดให้มีคณะกรรมการประสานการแก้ไขปัญหา เพื่อไกล่เกลี่ยและหาข้อตกลงร่วมกันอย่างเป็นธรรมทุกฝ่าย			√	-	- ในระหว่างเดือนกรกฎาคม-ธันวาคม 2567 ยังไม่มีผู้ร้องเรียน	

หมายเหตุ : ผู้รับผิดชอบในระยะเปิดดำเนินการ คือ บริษัท เจ้าหลาว คาบาน่า รีสอร์ท จำกัด



พื้นที่จอดรถภายในโครงการ



จัดให้มีเจ้าหน้าที่รักษาความปลอดภัยและอำนวยความสะดวกด้านจราจร

รูปที่ 2.1	การปฏิบัติตามมาตรการป้องกันและแก้ไขผลกระทบสิ่งแวดล้อม
ที่มา : บริษัท เนเชอรัล โอเปอเรชั่น จำกัด, ธันวาคม 2567	





ระบบบำบัดน้ำเสียรวม ภายในโครงการ (ที่ติดตั้งใหม่)

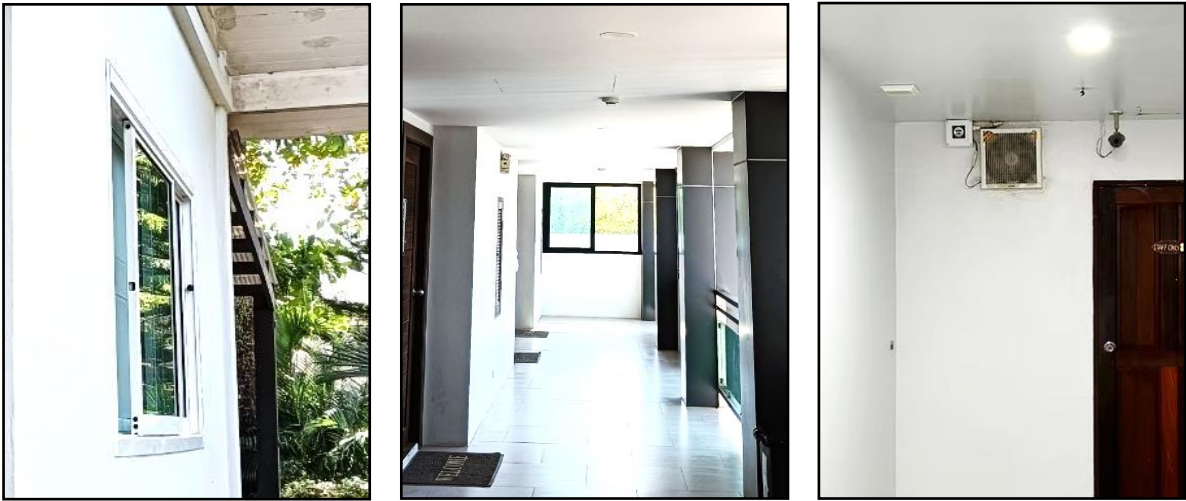


จัดให้มีการดูแลสภาพรั้วภายในโครงการให้อยู่ในสภาพดีเสมอ

รูปที่ 2.1 (1)	การปฏิบัติตามมาตรการป้องกันและแก้ไขผลกระทบสิ่งแวดล้อม
ที่มา : บริษัท เนเชอรัล โอเปอเรชั่น จำกัด, ธันวาคม 2567	



โครงการใช้หลอดไฟ LED ไฟระบบเซ็นเซอร์ และอุปกรณ์ที่มีสัญลักษณ์ฉลากประหยัดไฟเบอร์ 5



ช่องเปิดระบายอากาศและระบายความร้อนในอาคาร

รูปที่ 2.1 (2)	การปฏิบัติตามมาตรการป้องกันและแก้ไขผลกระทบสิ่งแวดล้อม
ที่มา : บริษัท เนเซอร์ล โอเปอเรชั่น จำกัด, ธันวาคม 2567	





ป้ายบอกชื่อโครงการ



จุดบริการของโครงการ



คันชะลอความเร็วและสัญลักษณ์ลูกศรแสดงทิศทางการจราจรบนถนนในโครงการ

รูปที่ 2.1 (3)	การปฏิบัติตามมาตรการป้องกันและแก้ไขผลกระทบสิ่งแวดล้อม
ที่มา : บริษัท เนเชอรัล โอเพอเรชั่น จำกัด, ธันวาคม 2567	



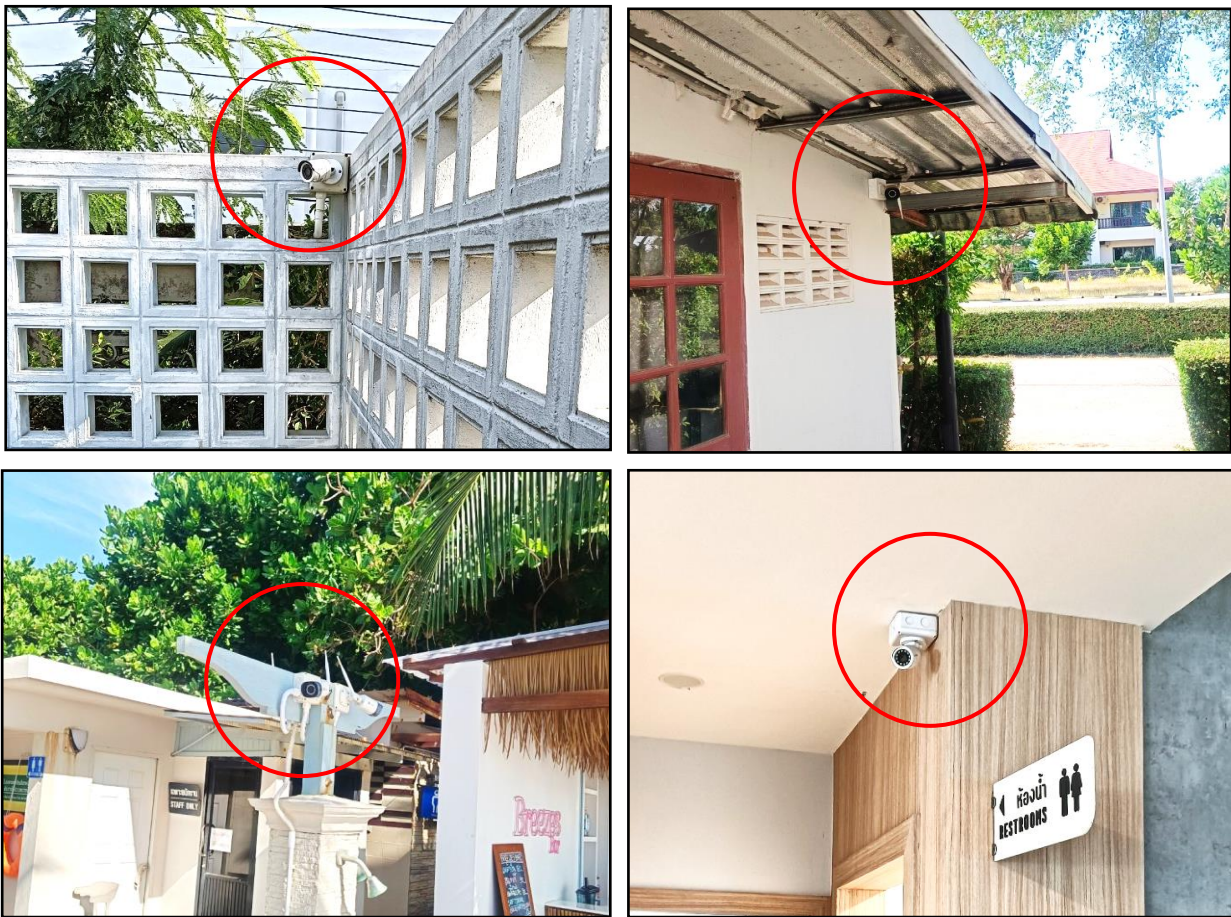
เสาไฟฟ้าและหม้อแปลงไฟฟ้า



ไฟส่องสว่างบริเวณพื้นที่จอดรถ

รูปที่ 2.1 (4)	การปฏิบัติตามมาตรการป้องกันและแก้ไขผลกระทบสิ่งแวดล้อม
ที่มา : บริษัท เนเชอรัล โอเปอเรชั่น จำกัด, ธันวาคม 2567	





ติดตั้งกล้อง CCTV ภายในอาคารและภายนอกอาคาร



ป้ายห้ามสูบบุหรี่ตามสถานที่ต่าง ๆ ภายในโครงการ

จัดให้มีพื้นที่สำหรับสูบบุหรี่ ไว้โดยเฉพาะ

รูปที่ 2.1 (5)	การปฏิบัติตามมาตรการป้องกันและแก้ไขผลกระทบสิ่งแวดล้อม
ที่มา : บริษัท เนเชอรัล โอเปอเรชั่น จำกัด, ธันวาคม 2567	



จัดให้มีภาชนะรองรับมูลฝอยภายในโครงการ

รูปที่ 2.1 (6)	การปฏิบัติตามมาตรการป้องกันและแก้ไขผลกระทบสิ่งแวดล้อม
ที่มา : บริษัท เนเชอรัล โอเปอเรชั่น จำกัด, ธันวาคม 2567	



<div><div></div><div>สระว่ายน้ำและป้ายแสดงข้อปฏิบัติสำหรับผู้ใช้บริการ</div></div>	
<div><div></div><div>ป้ายระวางพื้นต่างระดับภายในโครงการ</div><div>จุดรวมพลของโครงการ</div></div>	
รูปที่ 2.1 (7)	การปฏิบัติตามมาตรการป้องกันและแก้ไขผลกระทบสิ่งแวดล้อม
ที่มา : บริษัท เนเชอรัล โอเปอเรชั่น จำกัด, ธันวาคม 2567	



ประตูดุหนีไฟ บันไดหนีไฟ และป้ายบอกทางหนีไฟของโครงการ



อุปกรณ์ป้องกันอัคคีภัยต่าง ๆ เครื่องตรวจควันไฟส่องสว่างฉุกเฉิน ถังดับเพลิงเคมี

รูปที่ 2.1 (8)	การปฏิบัติตามมาตรการป้องกันและแก้ไขผลกระทบสิ่งแวดล้อม
ที่มา : บริษัท เนเชอรัล โอเปอเรชั่น จำกัด, ธันวาคม 2567	





จุดรวมพลของโครงการ



การจัดพื้นที่สีเขียวและการจัดภูมิสถาปัตยกรรมโครงการ

รูปที่ 2.1 (9)	การปฏิบัติตามมาตรการป้องกันและแก้ไขผลกระทบสิ่งแวดล้อม
ที่มา : บริษัท เนเชอรัล โอเปอเรชั่น จำกัด, ธันวาคม 2567	